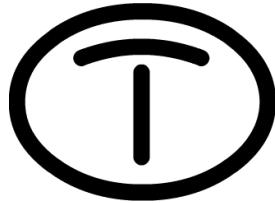


VRX

SES KAYIT YAZILIMI

Kullanım Kılavuzu

Sürüm: 3.0
Revizyon: 2



TEKNİKOM
ELEKTRONİK

www.teknikom.com

İçindekiler

ÖNEMLİ UYARILAR	1
VRX SES KAYIT YAZILIMI HAKKINDA	2
GEREKLİ BİLGİSAYAR DONANIMI	2
VRX YAZILIM ÖZELLİKLERİ	3
VRX YAZILIMININ KULLANIMI	5
KULLANICI ARA YÜZÜNÜN AÇILMASI	5
KULLANICI ŞİFRESİNİN DEĞİŞTİRİLMESİ.....	7
PROGRAMIN KAPATILMASI	7
BİRDEN FAZLA SİSTEMİN TEK EKRANDAN İZLENMESİ	7
BİRDEN FAZLA SUNUCUYA OTOMATİK BAĞLANMA	9
KANALLARIN İZLENMESİ	9
CANLI DİNLEME	9
İZLEME SAYFASINDAKİ KOLONLARIN ANLAMLARI	9
EKTRAN GÖRÜNÜMÜNÜN DEĞİŞTİRİLMESİ	10
İÇ – DIŞ HAT EŞLEŞTİRME (İDE)	10
ESKİ KAYITLARIN ARAŞTIRILMASI VE DİNLENMESİ	11
ARAMA İSTATİSTİKLERİ VE ANALİZ	13
KAYITLAR ÜZERİNDE YAPILABİLECEK İŞLEMLER	14
KAYDIN ÖNEMLİ OLARAK İŞARETLENMESİ	14
REHBER KAYITLARINDA DEĞİŞİKLİK YAPILMASI.....	15
KAYDA NOT EKLENMESİ.....	15
KAYIT DİNLEME	15
GRAFİKLER	16
TELEFON REHBERİ	18
SÜRE KISITLAMASININ AYARLANMASI	19
KAYITLARIN LİSTELENMESİ	19
YENİ KAYIT EKLENMESİ	20
KAYITLARDA DEĞİŞİKLİK YAPILMASI	20
DİĞER PROGRAMLARDAN VERİ ALINIP VERİLMESİ	20
ALARM BİLDİRİMİ	21
AYARLARIN YAPILMASI	22
GENEL AYARLAR	22
SAKLAMA AYARLARI	22
AYGITLAR/LİSANSLAR	24
E-POSTA AYARLARI	25
YEDEKLEME ALARMI	26
SUNUCU KONTROLÜ	26
İDE AYARLARI	26
ÇALIŞMA MODU	26
ZAMANA BAĞLI KAYIT	26
KANAL AYARLARI	27
SÜRE KISITLAMASI.....	29
KAYIT BAŞLATMA YÖNTEMİ	29

NUMARAYA BAĞLI KAYIT YAPILMASI	30
KULLANICI PROFİL AYARLARI	31
KULLANICI AYARLARI.....	33
E-POSTA KURALLARI.....	34
E-POSTA'NIN KAYITTAN SONRA YOLLANMASI	35
E-POSTANIN PLANA GÖRE YOLLANMASI	36
YEDEKLEME AYARLARI.....	36
YENİ YEDEKLEME GÖREVİ TANIMLAMA:	37
MEVCUT BİR GÖREVİ YENİDEN DÜZENLEME	37
GÖREVİN GEÇİCİ OLARAK DURDURULMASI	37
YEDEKLEME GÖREV PARAMETRELERİ	37
YEDEKLERİN ARAŞTIRILMASI	37
VOIP KAYIT AYARLARI.....	38
DENEME SÜRESİ.....	40
İNTERNETTEN LİSANSLAMA	40
USB ANAHTAR (DONGLE) İLE LİSANSLAMA	41
BAĞLANTILARIN YAPILMASI	42
ALARMLAR	48
VRX DENETLEYİCİ İLE UZAKTAN DENETİM	48
ANONS KARTI KULLANIMI	49
UYARI ANONSU:.....	49
TELESEKRETER:.....	49
ANONS-TELESEKRETER AYARLARI:	49
MESAJ KAYIT EDİLMESİ:	49
İPUÇLARI	50
SES KALİTESİNİ ARTTIRMA	50
ÇOKLU SEÇİM	50
BİLGİ DOSYASI (LOG FILE)	50
CEVAPSIZ ÇAĞRILAR.....	50
SORUN GİDERME.....	51
ŞİFREMİ UNUTTUM	51
AYGITLA BİLGİSAYAR HABERLEŞEMİYOR	51
AYGIT VE BİLGİSAYARIN BAĞLANTISI KESİLİYOR.....	51
İSTEMCİ AÇILIRKEN “BAĞLANTI BAŞARISIZ”	51
KAYITLAR GÖRÜLMÜYOR	51
YAPILAN KAYITTA GÜRÜLTÜ VAR.....	52
ARAYAN NUMARA GÖRÜLMÜYOR	52
KAPASİTE DEĞİŞTİKTEN SONRA AĞ ERİŞİMİ KESİLDİ	52
WIN98 İŞLETİM SİSTEMİNDE ÇALIŞMIYOR.....	52
KANALLAR GÖRÜLMÜYOR.....	52
AĞ ÜZERİNDEN ERİŞİLEMİYOR.....	52
MP3 KAYIT YAPILAMIYOR.....	53
HATTA KONUŞMA OLDUĞU HALDE KAYIT ETMİYOR.....	53

KAYITTA KESİLMELER OLUYOR	53
AĞDAKİ BİR KLASÖR SEÇİLDİĞİNDE KAYIT YAPMIYOR.....	53
AĞ ÜZERİNDEN BAŞKA BİLGİSAYARA YEDEKLEME YAPILAMIYOR	54
KAYIT ÖZELLİKLERİ	55

ÖNEMLİ UYARILAR

Bu doküman VRX Ses Kayıt Yazılımının 3.0 sürümüne uygun olarak hazırlanmıştır. Teknikom, ürün donanımlarında, yazılım özelliklerinde, program çalışma mantığında, ekran görüntülerinde önceden duyuru yapmaksızın değişiklik yapma hakkını saklı tutar.

YASAL UYARI

Yasalar gereğince telefon görüşmeleri, tarafların bilgisi altında kaydedilebilir. Kayıt aygıtlarımızda, kaydedilen analog hatlara bipleyerek uyarı verme özelliği bulunmaktadır. Bipleme özelliği bazı modellerde standart olup, bazı modellerde isteğe bağlı modül takılarak etkinleştirilebilir. Konuşmacıları bilgilendirme amaçlı olan bu özelliğin iptal edilmemesi önemle tavsiye edilir. Ayrıca, analog hatlardan gelen çağrıların cevaplandığı anda bilgilendirme anonsu vermek için ürün satıcısına veya Teknikom'a başvurarak anons kartı veya bağımsız anons aygıtı satın alınabilir.

Üretici olarak Teknikom ve/veya ürünün dağıtıcısı veya satıcısı, ses kayıt aygıtlarının kullanımı nedeniyle oluşabilecek kayıp ve kazançlardan, alınan kararlardan, yapılan işlemlerden ve üçüncü kişilere karşı tehdit, şantaj, özel görüşmelerin ifşası, kişilik haklarına tecavüz yoluyla çıkar sağlanması gibi kötü niyetli kullanımdan doğrudan veya dolaylı olarak doğabilecek maddi, manevi ve hukuki sonuçlardan sorumlu değildir. Yasal sorumluluk aygıtı kullanan kişi veya kurumundur.

Bu şartlar kabul edilmiyorsa ürün en kısa sürede iade edilmelidir.

GÜVENLİK UYARISI

VRX kayıt aygıtının kurulacağı bilgisayar bir yerel ağa bağlı ise diğer kullanıcıların program ve arşiv dizinlerine erişiminin önlenmesi veya izin verilmesi, işletim sisteminin güvenlik ayarları ile sağlanır. Bunun için ürün satıcısına veya bir bilgisayar uzmanına veya Teknikom'a başvurulabilir.

VRX ses kayıt yazılımı sürümünün denetlenmesi, ürün duyurularının kullanıcılara aktarılması gibi nedenlerle internet üzerinden Teknikom sunucusu ile bağlantı kurmaktadır. Eğer bu bağlantının kurulması istenmiyorsa programın kurulu olduğu klasördeki VRX.ini dosyasının içine "AllowBanner=0" satırı eklenmelidir.

VRX ve kurulu olduğu bilgisayar normal çalışmasını sürdürürken çeşitli hataları denetler ve gerekli alarmları üretir. Ancak bilgisayarın bozulması, enerji kesintisi gibi VRX'in çalışmayacağı ve alarm üretemeyeceği durumlardan da en kısa sürede haberdar olabilmek için VRX Denetleyici programın kullanılması tavsiye edilir. Bu program kurulum CD'sinden ve Teknikom web sitesinden temin edilebilir.

VRX SES KAYIT YAZILIMI HAKKINDA

VRX ses kayıt yazılımı, VoIP görüşmelerinin kaydedilmesi ve aşağıdaki Teknikom ürünleri ile birlikte kullanılmak üzere geliştirilmiştir;
VR-2/4/8, VR-32, VR-32C, VR-32E, VR-e1, Orka, Aircorder, TELEmail-2/4

Aygıtlarda sayısallaştırılan ses sinyalleri bilgisayara aktarılır ve VRX yazılımı ile işlenerek sabit diske kayıt edilir.

Bu kitapçıkta VRX Ses Kayıt Yazılımının kullanımı ayrıntılı olarak resim ve örneklerle açıklanmıştır. Kurulumla bilgileri ilgili donanımla birlikte sağlanmaktadır. Güncellemeler www.teknikom.com sitesinden takip edilebilir.

VRX Ses Kayıt Yazılımı bir bilgisayara aynı veya farklı toplam 8 aygıtın bağlanabilmesine olanak verir.

Eğer yazılımın kurulduğu bilgisayar bir ağa bağlı ise aynı ağ üzerindeki diğer bilgisayarlardan da VRX'e erişilerek bütün özellikleri kullanılabilir. Ağ desteği bazı ürünlerde isteğe bağlı, bazı ürünlerde ise standart özelliktir. Kurulum sırasında veya daha sonra ürün satıcısından ağ lisansı satın alınarak VRX ağdaki diğer bilgisayarların erişimine açılabilir. Ağ lisansının nasıl kullanılacağı "Sistem Ayarları" bölümünde açıklanmıştır.

UYARI: Ses kayıt aygıtını kullanmaya başlamadan önce bu doküman dikkatlice okunmalıdır. Kullanım sırasında ortaya çıkabilecek sorunlar ve gereksinimler için önce kitapçığa başvurulmalı, aranan cevap bulunamazsa yardım için ürün satıcısı aranmalıdır.

NOT: Bu kitapçık VRX yazılımının 3.0 sürümüne uygun olarak hazırlanmıştır. Farklı bir yazılım sürümü kullanılıyorsa doğru doküman Teknikom web sitesinden indirilebilir.

NOT: VRX yazılımının bu sürümü ile uyumlu çalışacak ürünler ambalajında ve aygıt üzerinde belirtilmiştir. 2.x sürümü ile uyumlu aygıtlar 3.x sürümü ile de uyumludur. Eğer bu sürümle uyumlu olmayan bir ürün kullanılıyorsa 3.x'e terfi ettirmek için ürün satıcısı veya Teknikom aranmalıdır.

GEREKLİ BİLGİSAYAR DONANIMI

İŞLEMCİ: 8 kanallı sistemlere kadar Pentium-D 1,5GHz veya daha iyi. Daha çok kanallı sistemlerde ise Pentium-D 2,8GHz veya daha iyi.

BELLEK: 16 kanallı sistemlere kadar en az 1GB, 32 kanallı sistemlere kadar en az 2GB olmalıdır. Daha yüksek kapasiteli sistemlerde ise en az 4GB'lık bellek gerekmektedir.

USB BAĞLANTI NOKTASI: 1.1 veya 2.0

İŞLETİM SİSTEMİ: XP, XP Pro, Windows2000, Vista, Server2003 veya Windows-7.

DİSK KAPASİTESİ: Program için 20MB boş alan gerekir. Kayıtlar için gereken alan ihtiyaca göre değişebilir.

Seçilen sıkıştırma biçimine göre 1GB'lık alanda 35 saat ila 280 saat arasında değişen sürelerde kayıt saklanabilir.

YEDEKLEME: CD yazıcı veya benzeri bir yedekleme ünitesi olmalıdır. Eğer bilgisayar bir ağa bağlı ise yedekleme ağ üzerindeki başka bir bilgisayarda da yapılabilir. Bu işlem için ağ lisansı alınmasına gerek yoktur.

VRX YAZILIM ÖZELLİKLERİ

KAPASİTE

İhtiyaca göre bilgisayara bağlı aygıt sayısı 8'e kadar, hat kapasitesini 128'e kadar arttırılabilir. VRX ses kayıt yazılımı bir kere kurulduktan sonra yeni bağlanan aygıtları kendiliğinden tanır.

ESKİ KAYITLARIN ARAŞTIRILMASI

Eski kayıtlar seçilen hatlara, tarih ve saat aralığına, kayıt süresine, görüşülen numaraya, aramanın yönüne, telefon rehberindeki isme, eklenen açıklamaya göre aranabilir (sayfa: 11).

KAYITLARDA İÇ HAT BİLGİLERİNİN GÖRÜLMESİ

Santralin dış hatları kaydedilirken **İDE** (İç-Dış Eşleştirme) özelliği etkin ise hangi iç hattın konuştuğu bilgisi de kayıtlara eklenir. Çok sayıda iç hattı kaydetmek yerine ekonomik olarak yalnız dış hatları kaydederek iç hat bazında ayrıntılı raporlama yapılır. VoIP görüşmeleri kaydedilirken doğrudan abone numarası ile birlikte kaydedilir.

UZAKTAN ERİŞİM

İsteğe bağlı ağ desteği ile;

- Bütün ayarlara uzaktan erişebilir,
- VoIP görüşmeler dışında devam eden kayıtlar uzaktan canlı izlenebilir,
- İnternet'e açık olan sistemlere dünyanın her yerinden erişilebilir. Güncel IP adresi ilgililere e-posta ile bildirilir. Statik IP alınmasına gerek kalmaz.

GRAFİKSEL ANALİZ

Geniş grafik analiz seçenekleriyle iletişim trafiği analiz edilip, başkalarıyla paylaşılabilir, yazdırılıp saklanabilir (sayfa: 16).

GİZLİ ÇALIŞMA

Program, kullanıcı ara yüzünü açmadan gizli olarak çalışır. Ara yüz gerektiğinde açılır.

ZAMANA BAĞLI KAYIT YAPMA

Haftanın belli günleri ve belli saat aralığındaki görüşmeleri kaydetmek için VRX'in zamana bağlı kayıt özelliği kullanılabilir (sayfa: 26).

KULLANICI YETKİLERİ

İstenilen sayıda ve farklı yetkilerde kullanıcılar tanımlanarak yetkisiz kişilerin kayıt sistemine girmesi engellenebilir. Her kullanıcı yalnız kendi yetkisi kapsamındaki hatlar üzerinde, yine yetkisi kapsamındaki işlemleri yapabilir (sayfa: 31).

NUMARAYA BAĞLI KAYIT

Hat bazında numaraya bağlı kayıt özelliği kullanılarak yalnız belli numaralarla yapılan konuşmalar kayıt edilebilir. İstenirse belli numaralarla yapılan görüşmelerin kayda geçmesi engellenebilir (sayfa: 30).

CANLI DİNLEME

Devam etmekte olan bir görüşme canlı olarak dilenebilir. İstemcide izleme sayfasında ilgili kanala ait hoparlör resmine tıklayarak canlı dinleme başlatılır. VoIP görüşmelerde canlı dinleme yapılamaz.

GÖRÜŞME SÜRESİNİ KISITLAMA

İsteğe bağlı hat kesici kartı ile hat bazında belirli numaralarla görüşmelere süre kısıtlaması konabilir (sayfa: 29). Bu özellik yalnız VR-32E'ye takılan hat kesici kart ile desteklenmektedir.

OTOMATİK E-POSTA GÖNDERİMİ

E-posta özellikleri ile;

- Oluşacak alarmlar programlı adreslere iletilir.
- Değişik kurallar tanımlanarak programlı adres(ler)e e-posta yollanabilir.
- Her kural için farklı alıcı adres(ler)i seçilebilir.
- Her görüşme sonunda bilgi e-postası yollanabilir.
- Kayıt bilgileri istenen zamanlarda topluca yollanabilir.

YEDEKLEME

Otomatik yedekleme programı ile farklı klasöre, farklı bilgisayara veya CD/DVD'ye önceden programlanan zamanlarda yedekleme yapılabilir (sayfa: 36). "VRXizleyici" yazılımı ile yedekler kayıt programının kurulu olmadığı bilgisayarlarda da araştırılıp dinlenebilir.

SES DOSYASININ TAŞINMASI

Ses dosyası farklı kaydetme özelliği ile veya e-posta ile başka bir bilgisayara kopyalandığında kurulum gerektirmeyen "VRXoynatici" yazılımı ile dinlenebilir ve kayıtlarla ilgili ayrıntılı bilgiler görülür.

KAYITLARA ÖNEM ATAMA

Konuşma sırasında önceden belirlenmiş rakamlar tuşlanarak kayıt "önemli" olarak işaretlenebilir. Daha sonra araştırılırken yalnız önemli olarak işaretlenmiş kayıtlar araştırılabilir (sayfa: 24).

ŞİFRE İLE KAPANMA

Kapatma şifresi tanımlanarak VRX ses kayıt yazılımının çalıştığı bilgisayarın yetkisiz kişiler tarafından kapatılması önlenir (sayfa: 24).

KAYITLARIN ŞİFRELENMESİ

Kayıtların yetkisiz kişilerin eline geçmesi halinde bir bilgisayardaki ortam yürütücüde dinlenmesini önlemek için kayıt şifreleme özelliği bulunur (sayfa: 24).

VRX YAZILIMININ KULLANIMI

VRX yazılımı, SUNUCU ve İSTEMCİ olmak üzere iki kısımdan oluşur. Sunucu, arka planda görünmeden çalışan ve kullanıcı ara yüzü olmayan bir programdır. Sistemdeki tüm işlemleri yürüten bu programdır. Sunucu bilgisayarın açılışında otomatik olarak çalışır ve kayıtları yapar.

İstemci ise kayıt dinleme, denetim ve yönetim gibi işlemlerin yapılması için kullanıcıların sunucu ile iletişimini sağlayan ara yüz programıdır. Bu ara yüz açılmasa da kayıtlar yapılmaya devam eder.



Şekil-1

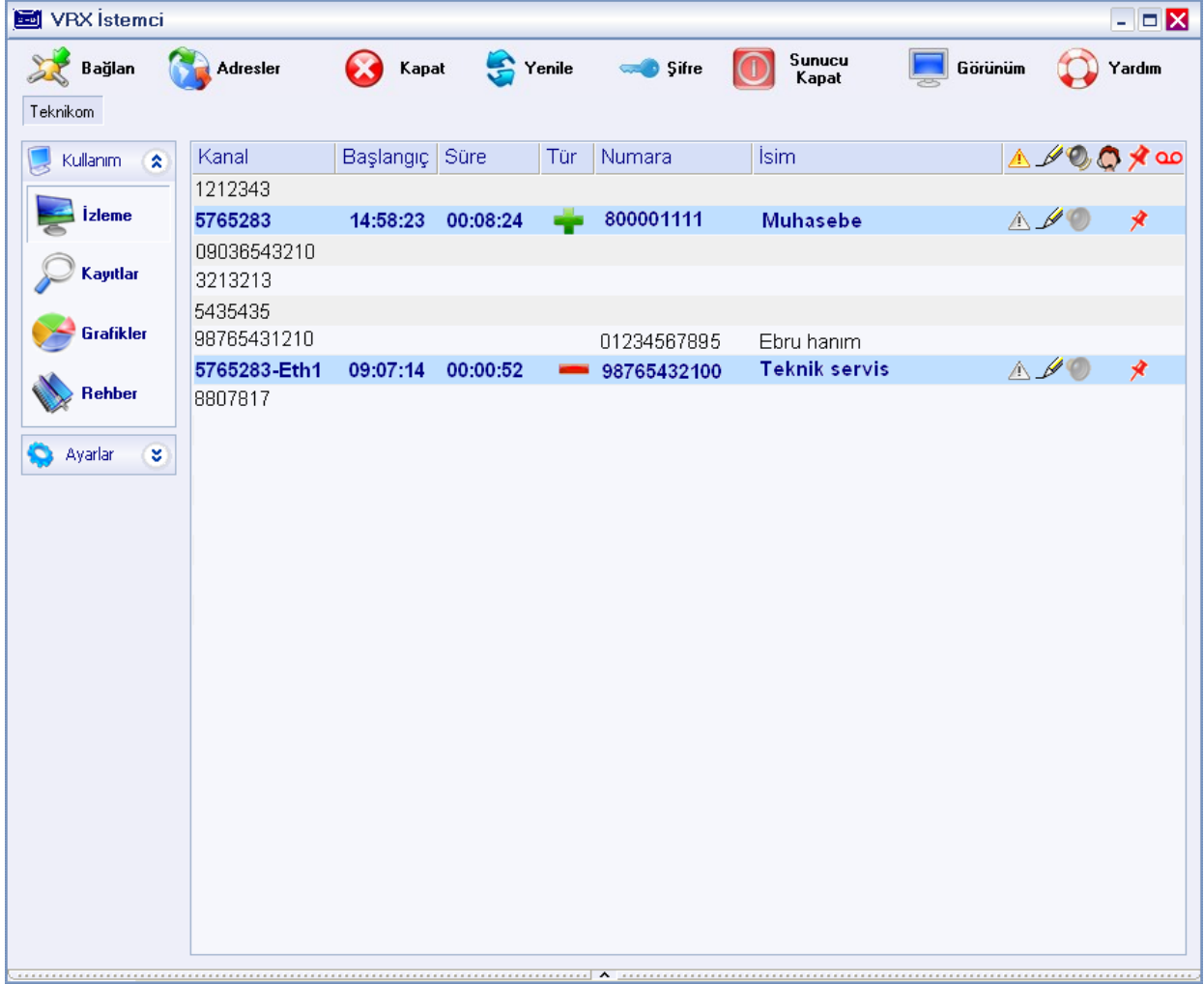
KULLANICI ARA YÜZÜNÜN AÇILMASI

VRX programı çalıştırıldığında açılan pencerenin sol tarafında yapılacak işlemlerle ilgili seçme butonları bulunur. Bu butonlar **Kullanım** ve **Ayarlar** olmak üzere iki grupta toplanmıştır. Yapılacak işlemle ilgili butona basılarak ilgili pencere açılır.

Kullanım grubundaki işlemler kullanıcıların kendi yetkileri kapsamındaki işlemleri yapabilmesine olanak verir.

Ayarlar grubundaki işlemler ise sistemin genel çalışması ile ilgili ayarların yapılması içindir. Bu ayarların yapıldığı sayfalar yalnız kullanıcı profili "**admin**" olan sistem yöneticisi tarafından açılabilir.

İstemci açıldığında doğrudan şekil-2'deki "İzleme" sayfası açılır.



Şekil-2

Yönetici şifresi tanımlanmışsa istemci açılırken önce Şekil-3'de görülen Sisteme Giriş penceresi açılır. Bu pencereye kullanıcı adı ve şifresi girildikten sonra kullanıcının yetkisi olan sayfaları gösteren kullanıcı penceresi açılır.



Şekil-3


Ayarlar penceresi yalnız yönetici şifresi ile giriş yapıldığı zaman görülür. Kullanım penceresi içinde aşağıdaki gibi 4 ayrı sayfa vardır;

1. İzleme: Kanalların o anki durumları görülür ve canlı dinleme yapılabilir.
2. Kayıtlar: Daha önce yapılmış olan kayıtların araştırılması, dinlenmesi, silinmesi gibi işlemler yapılır.
3. Grafikler: Geçmiş kayıtlara ait grafik ve istatistik analiz yapılır.
4. Rehber: Telefon rehberi düzenlenir.

Ayarlar penceresinde ise şu sayfalar bulunur;

1. Genel: Sistemin genel ayarları yapılır.
2. Kanallar: Her kanal için farklı olarak uygulanabilecek özelliklerin ayarları yapılır.
3. Profiller: Aynı yetkilerde kullanıcılardan oluşan grupların ortak özellikleri yönetilir.
4. Kullanıcılar: Farklı kullanıcıların hangi yetki profilini kullanacakları ve şifreleri yönetilir.
5. E-posta: Çeşitli kurallara göre belli durumlarda veya periyodik e-posta yollanabilir.
6. Yedekleme: Geçmiş kayıtların otomatik yedeklenmesi ile ilgili ayarlar yapılır.
7. VoIP: IP telefon görüşmelerinin kayıt ve lisans ayarları yapılır.

KULLANICI ŞİFRESİNİN DEĞİŞTİRİLMESİ


Kullanıcılar kendi oturumlarını açtıklarında yanında anahtar sembolü  olan şifre mөнüsünü açarak şifrelerini şekil-4'de görölen pencere üzerinden deęiştirebilirler.



Şifre Deęiştir penceresi, kullanıcıların şifrelerini değiştirebildikleri bir arayüzdür. Pencere, 'Eski Şifre', 'Yeni Şifre' ve 'Yeni Şifre Tekrar' alanları içerir. Ayrıca 'Tamam' ve 'İptal' butonları da mevcuttur.

Şekil-4

PROGRAMIN KAPATILMASI

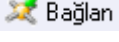
VRX ses kayıt sisteminin güvenliğini arttırmak için kapanma şifresi tanımlanmışsa bilgisayar kapatılmadan önce sunucunun kapatılması gerekir. VRX istemci penceresinde  Sunucu Kapat butonuna basılmalı ve çıkan pencerede kapatma şifresi girilerek sunucu kapatılmalıdır. Sunucu kapatıldıktan sonra artık kayıtlar yapılmaz. Sunucu kapatılmadan bilgisayar kapatılmak istenirse önce ses kayıt sunucusunun kapatılması gerektiğini belirten uyarı mesajı çıkar.

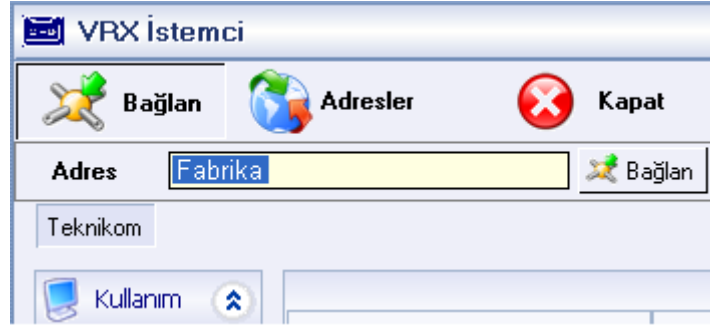
Program ilk kurulduğunda kapatma şifresi boştur ve bilgisayarın kapatılması için önce VRX ses kayıt programının kapatılmasına gerek yoktur. Bu durumda "Sunucu Kapat" butonu soluk gri olarak gözükür. VRX uzaktan bağlanılarak kapatılamaz. Kapatmanın mutlaka kayıt programının çalıştığı bilgisayardan yapılması gerekir.

BİRDEN FAZLA SİSTEMİN TEK EKRANDAN İZLENMESİ

Yerel ağ veya internet üzerinden başka bilgisayarlarda çalışmakta olan VRX yazılımlarına aynı anda bağlanıp oralardaki kayıtlar dinlenebilir. Bunun için bağlanılacak bilgisayarlarda VRX sunucusunun çalışıyor olması ve ağ desteğinin açık olması gerekir.

Başka bir bilgisayara erişmek için "Bağlan" butonuna bastığınızda şekil-5'de göröldüğü gibi adres alanı açılır. Buraya aşağıdaki şekilde göröldüğü gibi bağlanılacak bilgisayarın IP adresi

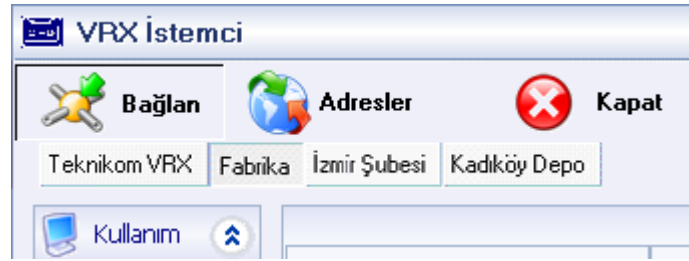
veya bilgisayarın yerel ağdaki adı yazılıp  butonuna basılır. Bundan sonra yeni bir pencerede o sunucuya ait sayfa açılır.




Şekil-5

Eğer bağlantı internet üzerinden yapılacaksa ilgili bilgisayarın bağlı olduğu modem'in IP adresinin yazılması gerekir (sistem kurulumu sırasında modem üzerinde port yönlendirmesinin yapılmış olması gerekir). Uzak bilgisayarın güncel IP adresinin bilinmesi ya statik IP olarak, ya da VRX'in IP bildirim özelliği kullanılarak mümkündür (bkz. Genel ayarlar/IP bildirim adresi).

Bu şekilde ekrana sığacak kadar farklı sunucuya bağlanılabilir. Sunucular arasında geçiş yapmak için şekil-6'de görüldüğü gibi o sunucuya ait sekmeye basmak yeterlidir.



Şekil-6

Bir sunucu ile bağlantıyı kesmek için o sunucuya ait sekme seçilip  butonuna basılır, ya da sunucu sekmesi üzerine sağ tıklayınca açılan mönüden "Kapat" seçilir.

NOT: Bir bilgisayardaki kayıtlara internet üzerinden ulaşabilmek için;

- O bilgisayarın internete bağlı olması,
- Bilgisayara bağlı kayıt aygıtının ağ desteğinin olması,
- Modemin IP'sinin bilinmesi,
- Modemin 17000 numaralı portunun kayıt aygıtının bağlı olduğu bilgisayara yönlendirilmiş olması gerekir. Ayrıntılı bilgi için ürün satıcısı ile ve/veya bilgisayar destek firması ile görüşülebilir.

BİRDEN FAZLA SUNUCUYA OTOMATİK BAĞLANMA

VRX istemci programının açılışında bir veya daha fazla bilgisayara otomatik olarak bağlanmak için sayfanın üst tarafında bulunan



butonuna basılarak yanda görülen pencere açılır. Bu sayfaya, otomatik bağlanmak istenen VRX'lerin çalıştığı bilgisayarların IP adresleri girilir. Yerel ağ üzerindeki bilgisayarlara bağlanmak için ise IP adresi yerine bilgisayar ismini girmek de yeterlidir. Ayrıca kullanıcı adları ve şifreler de ilgili alanlara girilmelidir. Otomatik bağlantı yapılması istenen merkezler için "Açılıştaki Otomatik Bağlan" kutusunun da işaretlenmesi gerekir. Her kayıt eklendikten sonra "Kaydet" butonuna basılmalıdır.

Sunucu Adresleri

Kadıköy Depo
Teknikom Merkez

İsim : Kadıköy Depo

Adres : pc01

Kullanıcı İsmi : admin

Şifre :

Not :

Açılıştaki Otomatik Bağlan

Açılıştaki adresleri göster Bağlan Yeni Kaydet Sil Kapat

KANALLARIN İZLENMESİ

Kanal durumlarını görmek ve canlı dinleme yapmak için, kullanım penceresindeki "İzleme" butonuna basılır (bkz. Şekil-2). Açılan sayfada her kanal bir satır olarak gösterilir. Konuşma olan kanallara ait satırlar koyu renklidir.

CANLI DİNLEME

Bir kanalda devam etmekte olan kaydı dinlemek için o kanal ait satırdaki hoparlör sembolüne tıklanır. Dinlemeyi bitirmek için yine aynı sembole basılır. Bir kanalı dinlenmekte iken başka bir kanala doğrudan geçiş yapılabilir. Bir kanalı dinlemekte iken konuşma sona erse bile tekrar konuşma başladığında dinleme devam eder.

NOT: Sıkıştırma biçimi olarak MP3 seçilmişse veya VoIP görüşmelerin kaydında canlı dinleme yapılamaz.

İZLEME SAYFASINDAKİ KOLONLARIN ANLAMLARI







Kanal: İlgili kanalın ismi. Başlangıçta aygıt seri numarası ve kanal numarasından oluşan isim kullanıcılar tarafından değiştirilebilir. VoIP görüşme kaydında ise her zaman "IP Kanal n" şeklindedir ve değiştirilemez.

İç Hat: Kaydedilmekte olan santral dış hattından konuşmakta olan iç hat kullanıcısının ismi gösterilir. İDE özelliği aktif değilse bu kolon görülmez.

Başlama Saati: Konuşmanın başladığı saat.


Süre: Kaydın başlamasından itibaren geçen süre.

Tür: Yapılmakta olan kaydın türü aşağıdaki sembollerden biri ile gösterilir.


-  Giden telefon veya VoIP araması (VR)
-  Gelen telefon veya VoIP araması (VR)
-  Cevapsız telefon araması (VR)
-  Telsiz görüşmesi (VR)
-  Ortam sesi (ORKA)
-  VoIP görüşmesi


Numara: Arayan veya aranan kişinin telefon numarası.


İsim: Aranan veya arayan numara telefon rehberinde kayıtlı ise bu kolonda kayıtlı isim görülür. Konuşma sırasında bu kolona tıklayıp ilgili rehber sayfasını açarak o kişinin ayrıntılı bilgileri görülebilir ve değiştirilebilir. Eğer arayan/aranan numara rehberde kayıtlı ise "isim" alanına çift tıklanarak rehber sayfası açılabilir. Açılan sayfada o kişi ile ilgili notlar görülebilir ve değiştirilebilir.

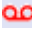
 **Önemli:** Konuşma sırasında o kaydın önemli olarak işaretlenip saklanması için bu kolona tıklanarak işaret konur. Daha sonra eski kayıtlar araştırılırken önemli olanlar ayırt edilebilir.

 **Not Ekleme:** Devam eden kayıtlara not eklenebilir.

 **Hoparlör:** Devam eden kayıtlar canlı olarak dinlenebilir.

 **Telesekreter:** Tıklayarak etkinleştirildiğinde o kanaldan gelen çağrılar kayıt aygıtı tarafından cevaplanarak karşılama mesajı okunur ve arayan kişinin mesaj bırakması sağlanır. Bu özelliğin çalışabilmesi için kayıt aygıtında isteğe bağlı anons kartının bulunması gerekir. Kanal üzerindeki yetkisi 3 veya 4 olan kullanıcılar telesekreter özelliğini kullanabilir. PRI (e1) hatları ve VoIP görüşmeleri kaydederken bu özellik kullanılamaz.

 **Raptiye:** Kayıt devam ederken önemli anlara işaretlenebilir. Uzun kayıtları dinlerken önemli noktalarını bulmak için tamamını dinlemeye gerek kalmaz.

 **Manuel Kayıt:** İsteğe bağlı kayıt için kullanılır. Butona basıldığında o kanal kayıt edilmeye başlar, tekrar basıldığında kayıt sona erer.

EKRAN GÖRÜNÜMÜNÜN DEĞİŞTİRİLMESİ

Sistemdeki kanal sayısının ekrana sığmayacak kadar çok olduğu uygulamalarda izleme ekranı görünümü değiştirilebilir. İstemci penceresinin üst tarafında bulunan "Görünüm" butonuna basıldığında yandaki şekilde görüldüğü gibi 4 seçenek çıkar. Bu stillerde sırasıyla 24, 32, 64 ve 128 kanal aynı anda izlenebilir.



İÇ – DIŞ HAT EŞLEŞTİRME (İDE)

VRX'in isteğe bağlı İDE özelliği sayesinde yalnız dış hatları kaydederek iç hat bazında izleme, raporlama ve yetkilendirme yapılabilir. İDE özelliği aktif olan sistemlerde izleme penceresinde aşağıdaki şekilde görüldüğü gibi "İç Hat" kolonu da bulunur. Bu kolonda o hat üzerinden hangi iç hattın konuşmakta olduğu görülür.

Kanal	İç Hat	Başlangıç	Süre	Tür	Numara
216-5760334					
216-5765283					
555-9719512	Emre	17:03:18	00:00:15	+	41025
216-5760249					

Şekil-7

ESKİ KAYITLARIN ARAŞTIRILMASI VE DİNLENMESİ

Eski kayıtları araştırmak, dinlemek, not eklemek, e-posta ile yollamak ve silmek gibi işlemler için kullanım penceresindeki “Kayıtlar” butonuna basılarak arama parametrelerinin girildiği sayfa açılır. Açılan sayfanın üst tarafında kayıt arama kriterleri bulunur. Bu alanlardan gerekenleri doldurularak arama yapılabilir. Örneğin ikinci kanaldan dün yapılan ve 05 ile başlayan aramalar listelenebilir. Arama sonuçları aynı sayfada Şekil-8’de görüldüğü gibi listelenir. Listedeki bir kayıttın üzerine çift tıklayarak dinleme yapılır.

Kayıt arama kriterleri

Kanallar	İç Hat	VolP	Tarih	Tür	Numara	Kapsayan	Başlayan	Biten
5760334			Bugün	Tümü		<input type="radio"/>	<input type="radio"/>	<input type="radio"/>
5765283			Dün	Giden Aramalar	İsim	<input type="radio"/>	<input type="radio"/>	<input type="radio"/>
5559719512			Son Hafta	Gelen Aramalar	Not			
5760249			Son Ay	Cevapsızlar	Başlangıç	06.08.2012	00:00	Bitiş
5309260270			Son Yıl	Telsiz	Süre			06.08.2012
5760334AN			Tümü	Ortam	Kayıt No			23:59
5765283AN					Önem			

Kayıtlar üzerinde yapılabilecek işlemler

Kanal İsmi	Başlangıç	Süre	Telefon Numarası	Rehberdeki İsim	Not
0-216-5760334	15/09/2008 15:26:49	00:01:14	+2623802	Muhasebe	
0-216-5765283	15/09/2008 15:25:29	00:01:15	+5281351		
0-216-5760334	15/09/2008 15:17:53	00:01:46	+02353554646	BANKA	
0-216-5765283	15/09/2008 15:17:28	00:00:23	+06123554611		
0-216-5765283	15/09/2008 15:11:28	00:02:25	+03665351531		
0-216-5760334	15/09/2008 15:10:00	00:01:25	+06352962916	Teknik servis	Teslim zaman...
0-216-5765283	15/09/2008 15:02:10	00:00:00	+05635992484	Mustafa bey	
0-216-5760334	15/09/2008 15:01:35	00:02:22	+02635116571	Anıl bey	
0-216-5760334	15/09/2008 14:51:00	00:00:00	+02164685060		
0-216-5760334	15/09/2008 14:44:01	00:02:07	+05064666484	Mustafa bey	
0-216-5760334	15/09/2008 14:25:04	00:01:09	+06064992484	Mahir bey	Adres tarif etti.
0-216-5760334	15/09/2008 14:09:30	00:01:09	+46286130		
0-216-5765283	15/09/2008 14:09:22	00:00:04	+6728313		
0-216-5760334	15/09/2008 13:52:41	00:00:39	+03563305363		

Kayıt dinletici

Medya Oynatıcısı 60042.wav
DSP.TS: 8,000 Hz; 1 Bit; Mono
00:00:56 00:02:18

Kayıt istatistikleri

- Bulunan Kayıt Sayısı : 61
- Görünen : 1-61
- Toplam Süre : 02:08:29
- Ortalama Süre : 00:02:06

Şekil-8

Kanala göre arama: Sol üst taraftaki “Kanallar” sekmesindeki listeden kayıtları araştırılacak kanallar seçilerek arama yapılabilir (çoklu seçim de yapılabilir). Bilgisayara daha önce

bağlanmış ancak şu anda bağlı olmayan aygıtlara ait kayıtları da araştırmak için kanal listesinin alt tarafındaki “Aktif Olmayanlar” kutusu işaretlenmelidir.

İç Hattı göre arama: İç – dış hat eşleştirme (İDE) özelliği etkin olan sistemlerde sol üstteki “İç Hat” sekmesinden iç hatta göre kayıt araştırılabilir. Ctrl butonu basılı iken çoklu seçim de yapılabilir.

VoIP görüşme arama: Belli VoIP abonelerin görüşmelerini araştırmak için sol üst taraftaki VoIP sekmesini açtıktan sonra abone numarasını yazarak araştırılabilir. Birden fazla abone numarası virgül ile ayrılarak yazılabilir. Aşağıdaki yazımlara göre toplu arama da yapılabilir.

154,162 şeklinde yazarak yalnız 154 ve 162 numaralı abonelerin kayıtları aranır.

154-162 şeklinde yazarak 154 ile 162 arasındaki 9 abonenin kayıtları aranır.

15x şeklinde yazarak 15 ile başlayan tüm abonelerin kayıtları (151, 152, 1562, 1563 gibi) aranır.

x60 şeklinde yazarak 60 ile biten bütün abone numaralarının kayıtları aranır.

Numara: Belli bir telefon numarası ile yapılan görüşmeleri aramak için bu alana gereken telefon numarası veya yeterli kısmı yazılır. Birden fazla telefon numarası virgül ile ayrılarak yazılabilir. Telefon numarası alanının yan tarafındaki “Kapsayan/Başlayan/Biten” yazılı seçeneklerden biri seçilerek yazılan numarayı kapsayan, o numarayla başlayan veya biten kayıtlar araştırılır.

İsim: Bu alana rehberde kayıtlı bulunan isimler girilerek o kişilerle yapılan görüşmeler listelenir. Birden fazla isim virgülle ayrılarak girilebilir. İsmi bir kısmı girilerek de “kapsayan/başlayan/biten” seçeneklerinden biri ile arama yapılabilir.

Tarih: “Bugün / Dün / Son hafta / Son ay / Son yıl / Tümü” gibi belli dönemler için kayıtlar listelenir.

Tür: “Tümü / Giden Aramalar / Gelen Aramalar / Cevapsızlar / Telsiz / Ortam” seçeneklerinden biri seçilebilir. Ctrl butonunu basılı iken birden fazla tür de seçilebilir. VoIP aramalar araştırılırken tür olarak yalnız “Tümü / Giden Aramalar / Gelen Aramalar” seçeneklerinden biri seçilmelidir. “Cevapsızlar / Telsiz / Ortam” seçeneklerinden biri seçilirse arama sonuç vermez.

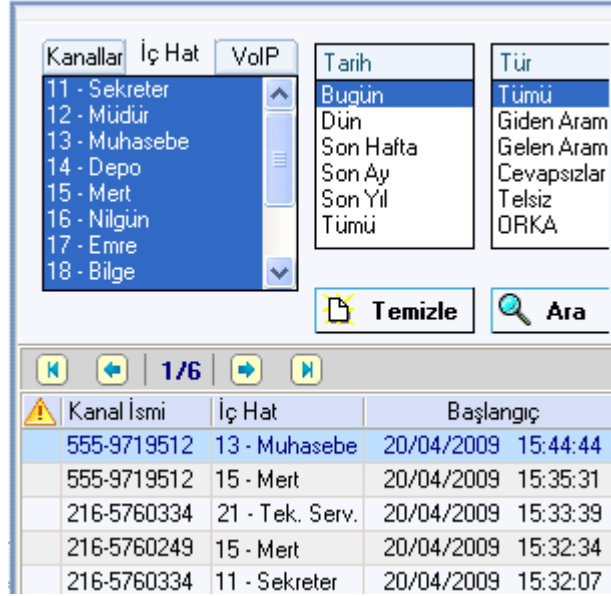
Önem: Daha önce önemli olarak işaretlenmiş kayıtları araştırmak için bu kutu işaretlenmelidir.

Dönemsel arama: Eğer özel bir dönem araştırılacaksa ekranın sağ tarafındaki ayrıntılı arama bölümünde başlangıç ve bitiş tarih ve saatleri belirlenebilir.

Süre: Kaydın süresine göre araştırma yapmak için kullanılır. Üç seçenek bulunur:

- <..> Belli bir süre aralığındaki (örneğin 2 dakika ile 3 dakika arasında süren),
- <= Belli bir süreden kısa kayıtlar (örneğin 1 dakikadan kısa süren),
- >= Belli bir süreden uzun kayıtlar (örneğin 15 dakikadan uzun süren)

Not: Daha önce girilmiş nota göre arama yapmak için notun tamamı veya bir kısmı girilir.



Arama kriterleri belirlendikten sonra “Ara” butonuna basılarak arama başlatılır. Bulunan kayıtlar sayfanın orta bölümünde şekil-9’daki gibi listelenir. “Temizle” butonu ile arama kriterleri silinerek başlangıç kriterlerine dönülür.

Kanal İsmi	Başlangıç	Süre	Telefon Numarası	Rehberdeki İsim	Not
0-216-5760334	15/09/2008 15:26:49	00:01:14	+ 2623802	Muhasebe	
0-216-5765283	15/09/2008 15:25:29	00:01:15	+ 5281351		
0-216-5760334	15/09/2008 15:17:53	00:01:46	+ 02353554646	BANKA	
0-216-5765283	15/09/2008 15:17:28	00:00:23	+ 06123554611		
0-216-5765283	15/09/2008 15:11:28	00:02:25	- 03665351531		
0-216-5760334	15/09/2008 15:10:00	00:01:25	- 06352962916	Teknik servis	Teslim zaman...
0-216-5765283	15/09/2008 15:02:10	00:00:00	- 05635992484	Mustafa bey	
0-216-5760334	15/09/2008 15:01:35	00:02:22	- 02635116571	Anıl bey	
0-216-5760334	15/09/2008 14:51:00	00:00:00	- 02164685060		
0-216-5760334	15/09/2008 14:44:01	00:02:07	- 05064666484	Mustafa bey	
0-216-5760334	15/09/2008 14:25:04	00:01:09	- 06064992484	Mahir bey	Adres tarif etti.
0-216-5760334	15/09/2008 14:09:30	00:01:09	+ 46286130		
0-216-5765283	15/09/2008 14:09:22	00:00:04	+ 6728313		
0-216-5760334	15/09/2008 13:52:41	00:00:39	+ 03563305363		

Şekil-9

Sağ üst köşede görülen kutuya bir sayfada listelenecek kayıt sayısı girilebilir. Listelenecek kayıtlar tek sayfaya sığmazsa sol üst tarafta sayfa atlama butonları belirir.

Kayıt listesindeki kolonların anlamları şöyledir:

Önemli: Kayıt sırasında “Önemli” olarak işaretlenen kayıtlar bu kolonda belirtilir.

Kanal İsmi: Kayıt yapıldığı kanalın ismi.

Başlangıç: Kayıt başlama zamanı.

Süre: Kayıt süresi.

Yön: Gelen arama/Giden arama/Telsiz/Ortam şeklinde kayıt yönü sembolü.

Telefon Numarası: Konuşulan telefon numarası veya telsizin kimlik numarası.

Rehberdeki İsim: Konuşulan kişinin rehberde kayıtlı ismi.

Not: Kayıt hakkında kullanıcıların eklediği notlar.

ARAMA İSTATİSTİKLERİ VE ANALİZ

Liste alanının altındaki kayıt istatistikleri bölümünde listelenen kayıtların toplam ve ortalama kayıt süreleri gösterilir.

Kayıt arama kriterleri bölümündeki “Analiz” butonuna basıldığında aşağıdaki gibi bir pencere açılır. Bu pencerede konuşulan numaralar görüşme sayısına göre çoktan aza doğru sıralanır.


Telefon Numaraları	Gelen	Giden	Cevapsız	Toplam
03330003006	36	21	11	69
5700300	0	33	0	33
00104006000	18	1	0	19
05064090080	11	0	3	14
6080600	0	12	0	12
05040907030	0	12	0	12
3023800	0	9	0	9
4801040	0	9	0	9
00060801097	8	0	0	8
02506007000	0	6	0	6
020205060000309	0	5	0	5
02122080300	5	0	0	5
3090300	0	5	0	5


Listedeki numaralardan birinin üzerine çift tıklanarak yapılmış arama yalnız bu numara ile yapılan görüşmeleri listelemek üzere tekrarlanabilir.

KAYITLAR ÜZERİNDE YAPILABİLECEK İŞLEMLER


Sayfanın sağ alt tarafında kayıtlar üzerinde yapılabilecek işlemlerle ilgili butonlar bulunur. Bir kayıtın üzerine sağ tıklanarak da işlemler mönüsü açılır. Seçilen kayıt sayısına, kayıt türüne veya kullanıcı yetkisine göre seçeneklerin bir kısmı pasif olabilir.


Bu işlemler şunlardır:


 **Dinle** Seçilen kayıt VRX medya oynatıcısı ile dinlenir. Birden fazla kayıt seçilirse eskiden yeniye doğru sıra ile çalınır.


 **Numarayı Rehber Ekle** Kayıttaki telefon numarası rehber eklenebilir. Bundan sonra eski kayıtlar araştırılırken veya canlı izleme ekranında numaranın yanında rehber girilen isim de gösterilir.


 **Kayıdı Sil** Seçilen kayıt(lar) silinebilir.


 **E-Posta İle Yolla** Seçilmiş kayıt e-posta ile yollanabilir. Açılan pencereye alıcının adresi girilir. Birden fazla alıcının e-posta adresi virgül ile ayırarak girilebilir, kısa not da eklenebilir. E-posta yollayabilmek için SMTP ayarlarının yapılmış olması gerekir.

 **Farklı Kaydet** Seçili kayıt bilgisayarda wav biçiminde ses dosyası olarak saklanabilir. Farklı kaydedilen ses dosyasının içinde kayıtlarla ilgili sunucu ismi, kanal adı, telefon numarası, rehber adı, kayıt tarih ve saati gibi tüm bilgiler bulunmaktadır. Bu ses dosyası herhangi bir bilgisayarda "VRXoynatıcı" yazılımı ile dinlenirken kayıtlarla ilgili bilgiler de görülür.

 **Bu Numaraya Göre Ara** Aynı arama kriterlerine göre yalnız seçili kayıttaki numara ile yapılan görüşmeler listelenir.

 **Bu İsme Göre Ara** Aynı arama kriterlerine göre seçili kayıttaki isme ait numaralarla yapılan görüşmeler listelenebilir.

 **İlgili Kayıtlar İDE** (İç – Dış hat Eşleştirme) özelliği olan sistemlerde bir çağrı, santralin bir veya birden fazla iç hattı arasında aktarıldığı zaman çağrının bütün parçalarını görebilmek için bu seçenek kullanılır. Listelenen kayıtların tümünü seçtikten sonra Dinle butonuna basarak tek bir kayıt gibi peş peşe çalınır.

 **Sonuçları Kaydet** Listelenen kayıt arama sonuçları "Sonuçları Kaydet" butonuna basılarak metin dosyası veya Excel uyumlu CSV dosyası olarak bilgisayara kaydedilebilir. Raporun ekranda görülmeyen kısımları da dosyada saklanır.

Kayıtlar üzerinde yapılabilecek diğer işlemler şunlardır:

KAYDIN ÖNEMLİ OLARAK İŞARETLENMESİ

Bir kayıt en soldaki "Önemli" kolonuna tıklanarak önemli olarak işaretlenebilir.

REHBER KAYITLARINDA DEĞİŞİKLİK YAPILMASI

“Rehberdeki İsim” kolonundaki ismin üzerine tıkladıktan sonra açılan rehber sayfasında değişiklik yapılabilir.

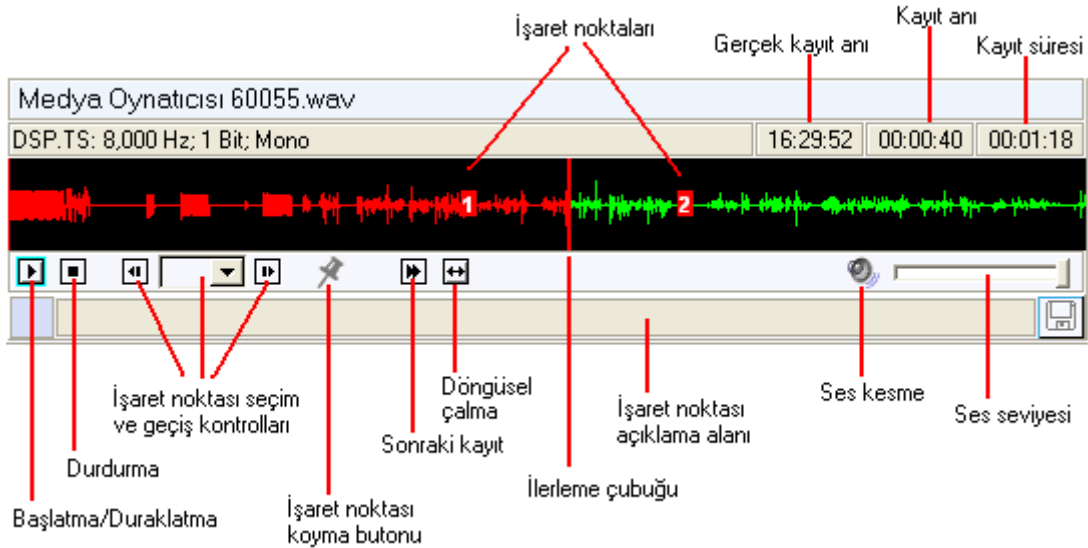
KAYDA NOT EKLENMESİ

Kayıt listesindeki not alanına tıkladıktan sonra o kayıtle ilgili not bu alana yazılabilir. Yazma işleminden sonra Enter butonuna basılarak yazılan not bilgisayarda saklanır.

KAYIT DİNLEME

Listelenen kayıtlardan dinlenmek istenen seçildikten sonra çift tıklayarak, sağ tıkladıktan sonra “Dinle” seçeneği seçilerek, klavyedeki “Enter” butonuna basarak veya sayfanın alt tarafındaki medya oynatıcısının çalma butonuna basılarak dinlenebilir. Dinleme sırasında Medya oynatıcı şekil-11’deki gibi görünür. Sol tarafta oynatıcı kontrolleri, sağ tarafta da kayıt detayları bulunur.

Ctrl tuşu basılı iken birden fazla kayıt seçildikten sonra dinleme başlatılırsa seçilen kayıtlar en eski kayıttan başlayarak peş peşe çalınır.



Şekil-11

Medya oynatıcısında ortada kaydın grafik görünümü vardır. Oynatıcı ilerledikçe çalınan kısım kırmızıya döner.

Ses izinin üst tarafında çalınmakta olan kaydın dosya adı gösterilir. Şifrelenmiş kayıtlarda dosya uzantısı vrx'dir. Pencerenin en sağında kaydın toplam süresi ve yanında çalınmakta olan kayıt anı gösterilir. Kayıt anı göstergesinin üzerine çift tıklanırsa yanında gerçek kayıt anı da gösterilir. Gerçek kayıt anı, uzun kayıtlarda konuşmanın bir bölümünün hangi saatte yapıldığının tam olarak belirlenmesi için faydalıdır.

NOT: Güncelleme yapılan sistemlerde VRX yazılımının 2.9 sürümünden önceki sürümleriyle yapılmış kayıtların grafik görüntüsü gösterilmez.

Dinleme sırasında “Ses ayarı” çubuğu kullanılarak ses kısılıp açılabilir, “hoparlör” butonuna basılarak tamamen kapatılabilir. İlerleme izi üzerinde bir noktaya tıklanırsa kaydın o anından itibaren çalınmaya devam edilir.

“Ses ayarı” çubuğuna sağ tıklayarak çıkan mönüden ses kartının, ayarlanmak istenen kanalı seçilebilir.

İŞARET NOKTASI: Kayıt sırasında konan işaret noktaları medya oynatıcısında numaralandırılarak gösterilir. Bunlar arasında hızlı geçiş yapılabilir veya üzerine tıkladıktan sonra açıklama alanına not yazılabilir. Böylece uzun bir konuşmanın önemli anlarını kolayca bulunabilir. İşaret noktası seçim kısmında çalınmakta olan kayıta ait işaret noktalarının listesi ve girilmiş açıklamalar görülür. Bunlardan biri seçilerek doğrudan o noktaya gidilebilir. Telsiz görüşmeleri “Tek Kayıt” seçeneği ile kaydedildikleri zaman kaydedilen her anons için kimlik bilgisi işaret noktası olarak kaydedilir. Böylece birçok anonstan oluşan uzunca bir kayıt içindeki her anonsa kimlik bilgisi ile ulaşmak mümkün olur.

DÖNGÜSEL ÇALMA: Bir kaydın bir bölümünü veya tamamını döngüsel olarak çalmak için ses izinin alt tarafındaki döngüsel çalma butonu basılır. Bu buton basılı iken ilerleme çubuğu kaydın sonuna veya bir işaret noktasına ulaştığında bir önceki işaret noktasına veya işaret noktası yoksa kaydın başına dönerek çalmaya devam eder. Bu döngü, çalma durdurulana kadar veya döngüsel çalma iptal edilene kadar devam eder.

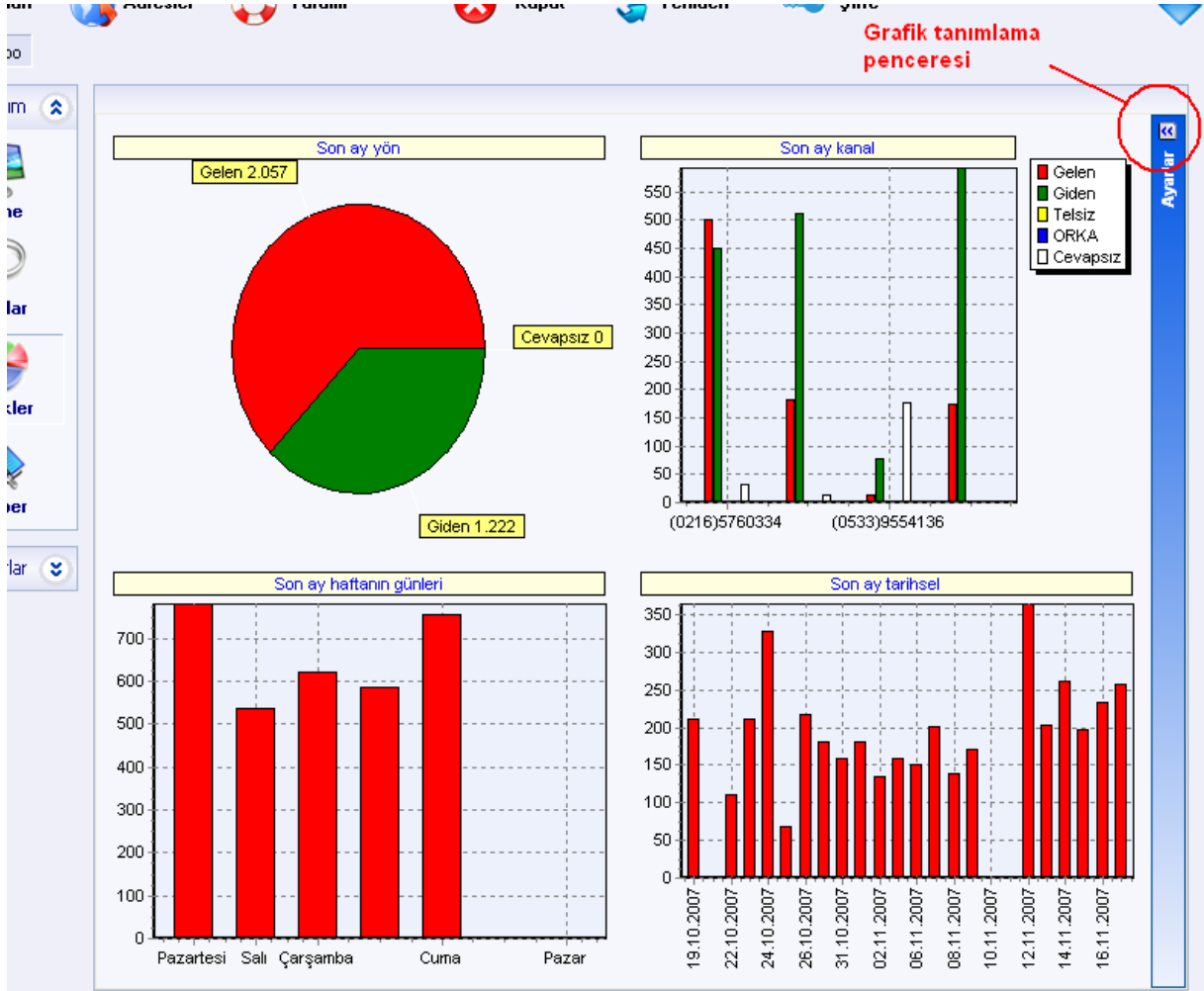
NOT: Eğer sıkıştırma biçimi olarak MP3 seçilmişse çok kullanıcıli uygulamalarda aynı anda yalnız bir kullanıcı kayıt dinleyebilir.

GRAFİKLER

VRX'in grafik özellikleri geçmiş kayıtların maliyet veya verimlilik analizinde kullanılmak üzere tasarlanmıştır. Kullanıcı kontrollerinin içinde Grafik butonuna basıldığında şekil-12'de görülen grafik sayfası açılır.

Bu sayfada dört ayrı bölüm bulunur ve her bölüm için daha önceden tanımlanmış grafiklerden biri seçilebilir. Bölümlerin üzerine sağ tıkladığında aşağıdaki mönü açılır;

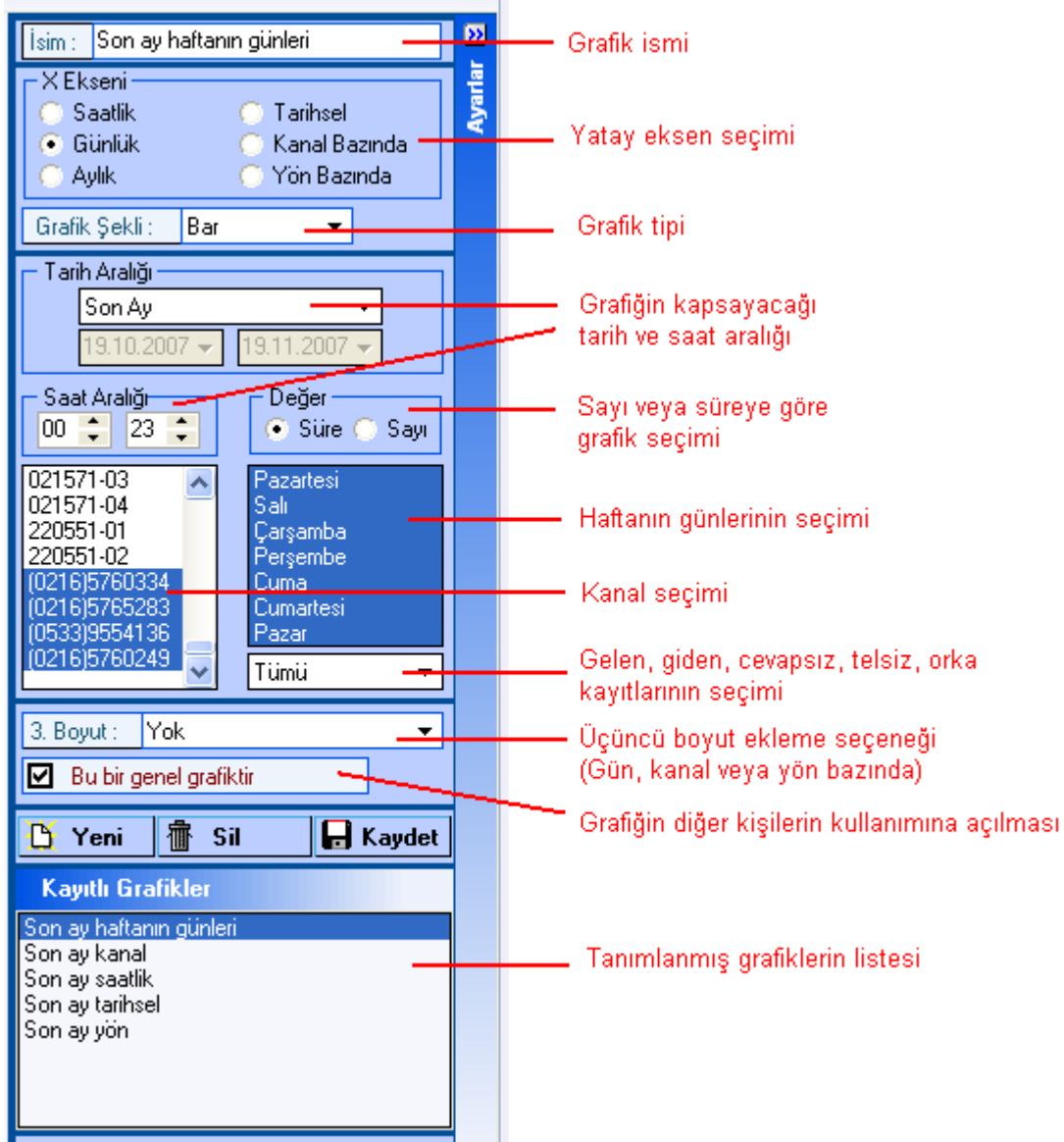
Kayıtlı Grafikler	Daha önce tanımlanmış grafiklerden biri seçilir.
Kaydet	İlgili grafik Bitmap, WMF veya Gelişmiş WMF biçimlerinin biriyle sabit diske kaydedilir.
Yazdır	İlgili grafik yazdırılır.
Yaklaştır	Grafik görünümü yakınlaştırılır.
Normal boyut	Grafik görünümü başlangıç boyutuna getirilir.
Uzaklaştır	Grafik görünümü uzaklaştırılır.
Tam ekran	Grafik tam ekran olarak gösterilir.
Yenile	Güncel veri değişiklikleriyle grafik yeniden oluşturulur.



Şekil-12

İstenilen kayıtlı grafik fare ile tıkladıktan sonra sürükleyip dört grafik alanından birinin üzerine bırakılabilir.

Yeni grafik tanımlamak veya mevcut bir grafiğin özelliklerini değiştirmek için sağ üst köşedeki "Ayarlar" imgesine basarak şekil-13'de görülen Grafik tanımlama penceresi açılır.



Şekil-13

Yeni bir grafik tanımlamak için ya mevcut bir grafiğin özellikleri değiştirildikten sonra ismi de değiştirilerek "Kaydet" butonuna basılarak, ya da aşağı tarafta bulunan "Yeni" butonuna basılıp özellikleri yeniden tanımlanarak yeni grafik oluşturulur.

Mevcut bir grafiğin özellikleri değiştirildikten sonra ismi değiştirilmeden "Kaydet" butonuna basılırsa aynı isimde yeni özelliklerle kaydedilmiş olur.

TELEFON REHBERİ

Telefon rehberine kayıt eklemek, silmek veya değişiklik yapmak için kullanım grubu içindeki Rehber butonuna basarak Şekil-14'da görülen sayfa açılır.

İsim	Telefon Numaraları	Not	E-Posta	Adres	Süre Kısıtları
Ahmet Uzuner	03123210987	Ankara bayii	auzuner@abc.com	Kartal Soğanlık yolu	
Aysan Bersan	02124678901		abersan@def.com	İstanbul	
Berkan Topçuoğlu	02161046504,6543210	Teknik servis	btopcu@erkteknik.com.tr	Kadıköy	
Cafer Kaya	02127654321		cafer@hotmail.com		
Ergun Batmaz	00493512345678				120
Göksel Ertekin	05425432109		goksel.ertekin@gmail.com		
İzmir şubesi	02324112233				
Kombi servis	1234567	Yetkili: Kerim bey			Genel Süre
Mehmet Soyulu	7654320		msoylu78@hotmail.com		
Nursel Ataklı	05323031311	Reklam ajansı	natakli@rajans.com	Mecidiyeköy No: 43/12	
Selim bey	05321894376,02991234567	Gürtas İnşaat muhasebe müdürü	selim@gurtas.com.tr		
Serkan Eroğlu	05557894561		seroglu@asdf.com.tr		180
Tülin Ay	02321234567				
Veli Boz	02169876543	Teknikom	veli@abcdef.com.tr	Kozyatağı Şen sk No: 43	
Zeynep Tuncay	02663961234		ztuncay@yahoo.com	Bakırköy	

Yeni eklenecek numarayı buraya girin

sonra bu butona basın

Düzenle

İsim : Kombi servis

Not : Yetkili: Kerim bey

E-Posta :

Adres :

Süre sn

Numara(lar) : 1234567

Şekil-14

Rehbere isimler eklenirken her isim için bir veya daha fazla telefon numarası kayıt edilebilir. Rehberdeki isimler kullanım sırasında, örneğin raporlarda ve izleme penceresinde, arayan ve aranan numaralarla eşleşmeleri durumunda ekranda gösterilir.

SÜRE KISITLAMASININ AYARLANMASI

Konuşulacak numara bazında görüşme süresi kısıtlamak için rehberdeki bir ismin düzenleme alanındaki "Süre" kutusunu işaretleyip yanında açılan alana izin verilen konuşma süresi saniye cinsinden yazılmalıdır. Eğer kutu işaretlenip süre kısmı boş bırakılırsa genel ayarlarda girilmiş olan kısıtlama süresi geçerli olur.

Belli bir arama yönünde süre kısıtlaması koymak için rehberde numaranın ayırt edici olan kısmı yazılması yeterlidir (örneğin uluslararası aramalar için 00 yazılmalıdır).

NOT: Süre kısıtlamasının çalışabilmesi için isteğe bağlı hat kesici kartının takılı ve "Ayarlar/Genel" sayfasında süre kısıtlamasının aktif hale getirilmiş olması gerekir. VoIP görüşmelerde, PRI hatlarda, telsiz ve ortam kaydında süre kısıtlama özelliği kullanılamaz.

KAYITLARIN LİSTELENMESİ

Rehber sayfası ilk açıldığında rehberdeki tüm kayıtlar listelenir. Listenin çok büyük olması durumunda "Filtre" butonu kullanılarak listelenecek kayıt sayısı azaltılabilir. Bunun için İsim ve Telefon numaraları kolonlarının üzerindeki alanlara aranacak ismin veya numaranın yeterli kısmı yazılıp Filtrele butonuna basılır. Örneğin "TE" veya "te" yazılırsa **T**eknikom, **T**elefoncu, **Ay**te gibi içinde bu harfler geçen kayıtlar listelenir. Filtre butonunun yanındaki Temizle butonuna basılarak kutulara girilen yazılar silinir ve rehberdeki tüm kayıtlar listelenir.

YENİ KAYIT EKLENMESİ

Telefon rehberine yeni bir kayıt eklemek için sayfanın sol alt tarafında bulunan “Yeni” butonuna basılarak boş bir kayıt açılır, gerekli alanlar doldurulduktan sonra “Güncelle” butonuna basılarak kaydedilir. Kayıtların listelendiği sayfada bir kaydın üzerine sağ tıklandıktan sonra “Rehbere ekle” seçeneği seçilerek de yeni rehber kaydı eklenebilir.

KAYITLARDA DEĞİŞİKLİK YAPILMASI

Değiştirilecek kayıt fare ile seçildiğinde bu kayıtla ilgili ayrıntılar, sayfanın alt tarafındaki “Düzenle” bölümünde görülür. Burada istenilen alanlarda değişiklikler yapıldıktan sonra “Güncelle” butonuna basılarak kaydın son hali saklanır.

Seçili isme yeni telefon numaraları eklemek için sağ alt tarafta bulunan Numaralar bölümündeki “Kayıt Bilgileri” bölümündeki “Yeni” butonuna basılır, ortaya çıkan kutuya telefon numarası girilir ve “Güncelle” butonuna basılarak kaydedilir. Birden fazla numara girmek için bu işlemi tekrarlanır.

Bir kaydı silmek için telefon listeden silinecek numara fare ile seçilir ve “Sil” butonuna basılır. Yapılan değişiklikleri kaydetmek için “Güncelle”, vazgeçmek için “İptal” butonuna basılır.

DİĞER PROGRAMLARDAN VERİ ALINIP VERİLMESİ

Daha önceden kullanılmakta olan Outlook, Excell gibi programlarda kayıtlı bulunan telefon rehberlerinin VRX’e aktarılabilir. Aynı şekilde VRX’den de diğer programlara veya başka VRX’lere rehber aktarımı yapılabilir. Bunun için şekil-15’de görülen Al ve Ver butonları kullanılır.



İsim	Telefon Numaraları	Not	E-Posta	Adre
Ahmet Uzuner	03123210987	Ankara bayii	auzuner@abc.com	Kart.
Aysan Bercan	02124678901		abercan@def.com	İstar

Şekil-15

Bir programdan VRX’e rehber aktarmak için önce o programdaki kayıtlardan “csv” uzantılı metin dosyası oluşturulması gerekir. Csv dosyası oluşturulurken aşağıda listelenen 7 alan adı “;” ile ayrılmalıdır.

- İsim: Kişi adı veya adı soyadı birlikte.
- Soyisim: Soyadı ayrı saklanıyorsa bu alana yazılır. VRX bu alanı İsim alanı ile birleştirerek kullanır.
- Numara(lar): Telefon numarası yazılır. Birden fazla numara “;” ile ayrılarak yazılır.
- E-posta adresi
- NOT: Kayıtlarla ilgili not
- Adres.
- Süre kısıtlama bilgisi. Bu alan boş bırakılabilir.

Bilgileri VRX’e aktarmak için “Al” butonuna bastıktan sonra açılan pencerede csv dosyası bulunup “aç” butonuna basılarak rehber kayıtları VRX’e aktarılır.

VRX’den rehber kayıtlarını dışarı vermek (export) için “Ver” butonuna basıldığında Windows’un dosya seçim penceresi açılır. Burada istenilen konuma istenilen isimde dosya yazılır. Yazılan dosyanın uzantısı “csv” olmalıdır. Bu dosya daha sonra başka bir VRX’e veya windows programına aktarılabilir.

ALARM BİLDİRİMİ

VRX, sistemde oluşabilecek hatalı durumları önceden programlanan adres(ler)e bildirir. Bunun için sistem E-posta ayarlarının doğru yapılmış olması gerekir (sayfa: 25).

İstemci açık iken dakikada bir sesli olarak da uyarı verir. Sesli uyarıyı iptal etmek için VRX.ini dosyasına "BeepAlarm=0" şeklinde bir satır eklenmelidir.

Şu durumlar için alarm bildirim yapılr:

PROGRAMIN İLK AÇILIŞI: Bilgisayarın ilk açılışında veya kullanıcı tarafından kapatılıp tekrar çalıştırıldığında.

KAYIT AYGITI İLE BİLGİSAYAR BAĞLANTISININ KESİLMESİ: USB kablosunun çıkması veya bir nedenle bilgisayar ile aygıt arasında veri alışverişinin kesintiye uğraması durumu.

SABİT DİSKİN DOLMASI: Sabit diskteki boş alanın 1GB'ın altına düşmesi durumu.

NOT: Bu değer ...\\VRX dizinindeki VRX.INI dosyası içindeki "MinDiskSpace=" satırına megabyte cinsinden izin verilen en az disk alanı değeri girilerek değiştirilebilir.

YEDEKLEME ALANININ DOLMASI: Otomatik yedekleme yapılacak ortamda (CD, DVD, HDD) kalan alanın belirlenen alandan az olması durumu.

HAT KOPMASI: Bir analog telefon hattının kopması durumudur. Eğer bir hat kaydedilmeyecek şekilde programlanmışsa bu alarm üretilmez.

AYARLARIN YAPILMASI

Sistemde çalışma parametrelerini düzenlemek için program penceresinin solundaki “Ayarlar” grubundan ilgili sayfa açılarak ayarlar yapılır (bu sayfa yalnız sistem yöneticisi tarafından açılabilir).

GENEL AYARLAR

Ayar grubundaki “Genel” sayfası şekil-16’daki gibidir. Bu sayfadan sistemin genel ayarları yapılır. Yapılan ayarların etkin olabilmesi için sayfa kapatılmadan önce altında bulunan “**Güncelle**” butonuna basılarak kaydedilmelidir.

UYARI: “Sistem dizini” veya “En kısa kayıt” ayarlarında değişiklik yapılmışsa ve VoIP görüşme kayıt özelliği kullanılıyorsa devam eden VoIP kayıtlar sonlandırılır.

Saklama	
Sunucu İsmi	Teknikom
Sistem Dizini	E:\VRX DATA\Data
Sıkıştırma Biçimi	DSP Group TrueSpeech(TM) 8,000 kH
Kayıt Saklama Süresi	<input checked="" type="checkbox"/> 365 Gün
Boş disk alanına göre sil	<input checked="" type="checkbox"/> 1024 MB
En kısa kayıt	5 sn
BİP aralığı	10 sn
Süre Kısıtlama Aktif	<input type="checkbox"/>
Önem Atama Rakam(ları)	*#
Kapatma Şifresi	***** <input type="button" value="Değiştir"/>
Veritabanı Şifresi	***** <input type="button" value="Değiştir"/>
Kayıtları Şifrele	<input checked="" type="checkbox"/>

E-posta Ayarları	
Host	smtp.demirticaret.com
Port	25
E-Posta	info@demirticaret.com
Kullanıcı İsmi	info@demirticaret.com
Şifre	*****
Alarm Bildirim Adresi	bilgi@demirticaret.com
IP Bildirim Adresi	demirticaret@yahoo.com
Kimlik Doğrulaması	<input checked="" type="checkbox"/> <input type="button" value="Test"/>

Aygıtlar/Lisanslar						
Seri No	Kap.	NET	İDE	PRI	TELSİZ	SES
VolP	5	<input checked="" type="checkbox"/>				<input checked="" type="checkbox"/>
289876	8	<input checked="" type="checkbox"/>	<input checked="" type="checkbox"/>			<input checked="" type="checkbox"/>
288980	8	<input checked="" type="checkbox"/>	<input checked="" type="checkbox"/>			<input checked="" type="checkbox"/>
249810	4	<input checked="" type="checkbox"/>			<input checked="" type="checkbox"/>	<input checked="" type="checkbox"/>

Yedekleme Alarmı	
Sürücü	E
En Az Alan	50 MB

Sunucu Kontrolü	
Sunucu Sürümü	2.9.0.2
İDE Sürümü	4
Başlangıç Zamanı	07/09/2010 - 12:02:30
Otomatik Yeniden Başlat	<input checked="" type="checkbox"/> 07:00 <input type="button" value="Yeniden başlat"/>

İDE Ayarları	
İDE Aktif	<input checked="" type="checkbox"/>
İç Hat Sayısı	16
İlk İç Hat	100
Operatör	100

Çalışma Modu	
<input checked="" type="checkbox"/> Normal	<input type="checkbox"/> Mesaj Kayıt
TS Zil Sayısı	2

Zamana Bağlı Kayıt	
Kaydet	08:00 19:00 Pt S Ç P C Ct Pz

Şekil-16

Bu pencerede 8 grup bulunmaktadır.

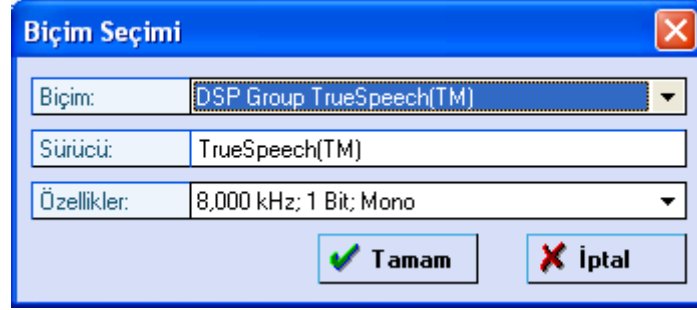
SAKLAMA AYARLARI

Sunucu ismi alanına bu sunucuya verilecek isim girilir. Ağ üzerindeki farklı sunucuların bir merkezden izlenmesi durumunda ekranda her sunucuya ait sekmenin üzerinde bu isimler görülür.

Sistem Dizini alanına verinin saklanacağı dizin girilir. Sistem dizini ancak bilgisayara bağlı kayıt aygıtı olmaması durumunda değiştirilebilir. Sistem dizini değiştirildikten sonra sunucunun, “Sunucu Kontrolü” kısmındaki “Yeniden başlat” butonu ile yeniden başlatılması gerekir.

Sistem dizini değiştirildiğinde, yeni seçilen dizinde VRX veritabanı yoksa mevcut veri tabanı yeni dizine taşınır.

Sıkıştırma Biçimi alanının yanındaki butona tıklanınca aşağıdaki pencere açılır;



Bu pencere yardımı ile sıkıştırma algoritması seçilir. “Biçim” kısmında sıkıştırma algoritması, “Özellikler” kısmında da seçilen algoritmanın parametreleri belirlenir. “Sürücü” kısmında seçilen algoritmanın kullandığı codec görülür. Seçimler tamamlandıktan sonra “Tamam” butonuna basılarak yeni ayarlar saklanır. “İptal” butonuna basılırsa yapılan değişiklikler kayıt edilmeden pencere kapatılır.

Önerilen Biçim: DSP-Group True Speech (1 saatlik kayıt 3,5MB yer kaplar),
Önerilen Özellik: 8,000 kHz; 1 Bit; Mono

Ses kalitesinin önemli olduğu durumlarda sıkıştırma yapılmaması için şu seçimler önerilir:

Biçim: CCITT A-law (1 saatlik kayıt 28MB yer kaplar)
Özellik: 8,000 kHz; 8-bit; Mono

NOT: Biçim olarak “MP3” seçilmiş ise Özellik olarak “8000 Hz, 8Kbps ABR, MONO” seçeneği seçilmelidir. Aksi takdirde düzgün kayıt yapılamayabilir.

NOT: Eğer sıkıştırma biçimi olarak MP3 seçilmişse canlı izleme yapılamaz ve çok kullanıcı uygulamalarda aynı anda yalnız bir kullanıcı kayıt dinleyebilir.

Kayıt Saklama Süresi kutusu işaretli ise kayıtlar belirtilen süre kadar saklandıktan sonra kendiliğinden silinir.

Boş disk alanına göre sil kutusu da işaretlenirse kayıtlar diskte kalan boş alanın belirtilen miktarın altına düşmesi durumunda en eski kayıtlardan başlayarak otomatik olarak silinir.

En kısa kayıt alanına sistemin kaydını saklayacağı en kısa konuşma süresi girilir. Bu süreden kısa olan konuşmalara kayıt numarası verilmez ve diskte saklanmadan silinirler.

NOT: Telsiz görüşmelerini kaydedecek şekilde ayarlanan kanallar için “En kısa kayıt” ayarı etkisizdir.

BİP Aralığı alanına kayıt edilmekte olan telefon hatlarına verilen “BİP” sesinin periyodu saniye cinsinden girilir. Belirlenen süre tüm kanallar için aynıdır, ancak hangi hatlara uyarı sesi verileceği kanal ayarlarında belirlenir.

NOT: Bu özelliğin çalışabilmesi için kayıt aygıtında isteğe bağlı BİP modülünün takılı olması gerekir.

Süre Kısıtlama Aktif kutusu işaretlenirse istenilen hatların gelen veya giden aramalardaki görüşme süresi kısıtlanabilir. Süre alanına saniye cinsinden girilen süre ise genel olarak izin verilecek konuşma süresidir, ancak numara bazından ayrıcalık oluşturulabilir.

NOT: Bu özelliğin çalışabilmesi için kayıt aygıtında hat kesici kart takılı olması gerekir.

Önem Atama Rakamları alanına girilen rakamlar konuşma sırasında tuşlanırsa o kayıt "Önemli" olarak işaretlenerek daha sonra kolayca bulunması sağlanır. Önem atama rakamları seçilirken normal arama sırasında kullanılma ihtimali düşük bir kombinasyon seçilmesi uygun olacaktır (örneğin *#, ##1, #5 gibi). En az iki, en çok üç rakam olabilir. İki rakam seçilirse iki rakamın birbirinden farklı olması gerekir.

Kapatma Şifresi girilirse VRX ses kayıt yazılımı kapatılmadan bilgisayarın kapatılmasına izin verilmez. Başlangıçta şifre boştur ve ses kayıt yazılımı kapatılmadan bilgisayar kapatılabilir.

NOT: Windows-7 işletim sisteminde bilgisayar kapanırken açık programları zorla kapatma özelliği olduğundan kapanma şifresi girilmiş olmasına rağmen VRX sunucusu işletim sisteminin kapanış ekranından kapatılabilir.

Veritabanı Şifresi girildiğinde kayıtlarla ilgili bilgilerin saklandığı veritabanı şifrelenir ve kötü niyetli kopyalamalarda veya yedekleme yapılmış CD/DVD'lerin istenmeyen kişilerin eline geçmesi durumunda okunması engellenir. Başlangıçta veritabanı şifresi yoktur.


Kayıtları Şifrele kutusu ses dosyalarının şifrelenmiş olarak saklanmasını sağlar. Bu şekilde bir kaydın istenmeyen kişilerin eline geçmesi durumunda standart ortam yürütücülerle dinlenebilmesi önlenir.

AYGITLAR/LİSANSLAR

Bu bölümde bilgisayara bağlı aygıtların kapasiteleri ve lisans durumları görülür. Her aygıtın farklı lisanslarla farklı özellikleri etkin olabilir.

VoIP görüşmeleri kaydetmek için bilgisayara herhangi bir aygıt bağlanmadan yalnızca lisanslama yapılır. VoIP kayıt yapılmakta ise lisans durumu ilk satır olarak gösterilir.

Birinci ve ikinci kolonlarda bilgisayara bağlı aygıtların seri numaraları ve kapasiteleri gösterilir.

Takip eden kolonlarda ise aktif olan lisanslar  şeklinde işaretlidir. Aktif olmayan bir özelliğin lisansını satın almak için ürün satıcısına veya TEKNİKOM'a aygıtın seri numarası ile başvurulmalıdır. İnternet erişimi olan bilgisayarlar için deneme amaçlı olarak geçici lisans alınması da mümkündür. VoIP kayıt lisanslaması ilgili bölümde ayrıntılı olarak açıklanmıştır (sayfa: 38).

NET lisansı kayıtların ve yazılım özelliklerinin yerel ağ ve internet üzerinden kullanılabilmesi içindir. Bilgisayara birden fazla aygıt bağlı ise ağ erişiminin kullanılabilmesi için tüm aygıtların net lisanslarının aktif olması gerekir.

İDE (İç-Dış hat Eşleştirme) lisansı kayıt aygıtının bir telefon santralinin dış hatlarına bağlanması durumunda konuşan iç hattın bilgilerinin kayıtlara eklenmesini sağlar. Aynı bilgisayara bağlı aygıtların bir kısmı için İDE lisansı alınabilir (kullanılan telefon santrali için de TAPI veya benzeri lisans alınması gerekebilir).

PRI lisansı VR-e1 kartı takılı olan sistemlerde ISDN hatlardaki görüşmelerin kaydedilebilmesini sağlar.

TELSİZ lisansı telsiz görüşmelerinin kaydedilmesi sırasında konuşmacı kimlik bilgisinin çözülerek kayıtlara eklenmesini sağlar.

SES lisansı aktif olmadığı zaman yalnız kayıt bilgileri saklanır, ses dosyaları oluşturulmaz. Ses kayıt amaçlı satılan aygıtların tümünde ses lisansı doğal olarak aktiftir.

Lisansları yönetmek için aygıt seri numarasını üzerine tıklanınca yanda görülen “Aygıt Lisansları” penceresi açılır. Bu pencerede her lisansın mevcut durumu görülür.

Aktif olmayan lisanslara ait alan boştur. Geçici lisanslarda kalan gün sayısı gösterilir.

Eğer ürün, lisans gömülü olarak satın alınmışsa lisans alanında “Donanım” yazısı bulunur.

Aktif olmayan lisansların sonradan etkinleştirilmesi için ilgili alanlara ürün satıcısından alınacak lisans numarasının girilmesi gerekir. Numara girildikten sonra “Tamam” butonuna basılarak kaydedilmelidir.



Lisanslar	
NET	354 Gün
İDE	
PRI	
TELSZ	Donanım
SES	Donanım

E-POSTA AYARLARI

Bu ayar grubunda VRX'in e-posta göndereceği zaman kullanacağı hesabın ayarları yapılır. Bu ayar grubundaki tüm alanlar Şekil-16'da görüldüğü gibi doldurulmalıdır.

“**Host**” alanına, kullanılan posta sunucusunun tam adı girilir.

“**Port**” alanına, kullanılan bilgisayarın e-posta yollarken kullanacağı port numarası girilir (normal olarak 25 veya 587 kullanılır).

“**E-Posta**” alanına hesap sahibinin e-posta adresi girilir.

“**Kullanıcı İsmi**” ve “**Şifre**” alanlarına kullanılacak e-posta hesabının kullanıcının adı ve şifresi girilir.

Eğer kullanılan posta sunucusu gerektiriyorsa “**Kimlik Doğrulaması**” kutusu da işaretlenmelidir.

“**Alarm Bildirim Adresi**” alanına bir sistem hatasının meydana gelmesi durumunda mesaj yollanacak yetkili kişinin e-posta adresi yazılır. Bu alana virgül ile ayrılarak birden fazla adres girilebilir.

Alanları doldurup güncelle butonuna basarak kaydettikten sonra “**Test**” butonuna basarak deneme e-posta'sı yollanabilir.

“**IP Bildirim Adresi**” alanına her açılışta veya gün içinde IP adresi değiştiğinde güncel adresin bildirileceği e-posta adresi yazılır. Bu alana virgül ile ayrılarak birden fazla adres girilebilir.

Girilen bilgiler sayfanın en altındaki “Kaydet” butonuna basılarak kaydedilir. “Kaydet” butonuna basmadan başka sayfa açılırsa yapılan değişiklikler kaybolur.

YEDEKLEME ALARMI

“**Sürücü**” alanında otomatik yedeklemenin yapıldığı sürücü seçilir.

“**En Az Alan**” kısmına yedekleme sürücüsünde alarm verilecek alt sınır girilir. Otomatik yedekleme sırasında bundan daha az yer kaldığında VRX alarm bildirim adresine alarm e-posta’sı yollar.

SUNUCU KONTROLÜ

“**Sunucu Sürümü**” alanında çalışmakta olan sunucunun yazılım sürüm numarası görülür.

“**İDE Sürümü**” alanında yüklü bulunan İDE yazılımının sürüm numarası görülür.

“**Başlangıç Zamanı**” alanında sunucunun son olarak açıldığı veya yeniden başlatıldığı zaman görülür.

“**Otomatik yeniden başlat**” kutusu sunucunun her gün belirlenen saatte kendini otomatik olarak yeniden başlatması için kullanılır. Hiç kapanmadan sürekli çalışan bilgisayarlarda bu özellik faydalı olabilir. Mesai saatinin başlangıcından 1 saat önceye programlanabilir.

Yazılımın çalışması ile ilgili bir sorun tespit edilirse “**Yeniden başlat**” butonuna basılarak sunucu resetlenebilir. Sunucu resetlendikten sonra istemci yazılımının kapatılıp yeniden açılması gerekir.

İDE AYARLARI

Bu ayar grubunda kullanılmakta olan santralin iç hat yapılandırması ile ilgili bilgiler girilir.

“**İç Hat Sayısı**” alanına santrale bağlı olan iç hat sayısı girilir. Kapasite artırımı yapıldığında iç hat sayısının da güncellenmesi gerekir.

“**İlk İç Hat**” alanına santraldeki ilk iç hattın numarası girilir (örneğin 11).

“**Operatör**” alanına santralde varsayılan operatör hattının numarası girilir (örneğin 11).

NOT: İDE özelliği VRX ses kayıt yazılımının santralden gerekli bilgiyi alması durumunda çalışabilir. Bunun için kullanılan santral için TAPI lisansının da alınması gereklidir.

ÇALIŞMA MODU

Bu alandaki kontroller VR ses kayıt aygıtına Anons kartı takılı iken geçerlidir. Anons kayıt edilmesi ve test edilmesi için kullanılır.

Normal: Yapılmış olan anonsların kullanımı için normal çalışma durumunda bu seçenek seçili olmalıdır.

Mesaj Kayıt: Uyarı veya telesekreter anonsu kaydetmek için bu seçenek seçilmelidir.

Telesekreter Zil Sayısı: Bu alana Telesekreter özelliğinin kullanıldığı hatlarda kaç çalmadan sonra telesekreterin hattı açacağı girilir.

ZAMANA BAĞLI KAYIT

Bu gruptaki kontroller yardımıyla kayıtların belli zaman aralığında yapılması programlanabilir. Sol baştaki kutudan Yok, Kaydet veya Kaydetme seçeneklerinden biri seçilir.

“Yok” seçilirse her zaman kayıt yapılır.

“Kaydet” seçilirse yalnız yan tarafta seçilen zaman aralığında ve haftanın seçilen günlerinde kayıt yapılır, onun dışında kalan zamanlarda kayıt yapılmaz.

“Kaydetme” seçilirse yan tarafta seçilen zaman aralığında ve haftanın seçilen günlerinde kayıt yapılmaz, bunun dışında kalan zamanlarda kayıt yapılır.

KANAL AYARLARI

Kanallarla ilgili ayarları yapmak için, Ayarlar grubundan “Kanallar” butonuna basıldığında aşağıdaki sayfa açılır. Ayar yapılacak kanalı seçim bölümündeki listeden seçtiğinizde o kanala ait bilgiler sayfanın alt yarısındaki ayar bölümüne getirilir. Burada gerekli ayarlar yapıldıktan sonra “Güncelle” butonuna basılarak son durum kaydedilir.

Kanal	İsim	Kayıt Başlatma Yöntemi	Kayıt Böl	Kaydetme	BİP	Uyarı	Hat No	Hat No
240381-01	5760334	Hat Gerilimine Göre	0	<input type="checkbox"/>	<input type="checkbox"/>	<input checked="" type="checkbox"/>	7	1
240381-02	5765283	Hat Gerilimine Göre	0	<input type="checkbox"/>	<input type="checkbox"/>	<input checked="" type="checkbox"/>	3	2
240381-03	5559719512	Hat Gerilimine Göre	0	<input type="checkbox"/>	<input type="checkbox"/>	<input type="checkbox"/>	6	3
240381-04	5760249	Hat Gerilimine Göre	0	<input type="checkbox"/>	<input type="checkbox"/>	<input type="checkbox"/>	3	4
240381-05	5309260270	Hat Gerilimine Göre	0	<input type="checkbox"/>	<input type="checkbox"/>	<input type="checkbox"/>	3	5
240381-06	-	Hat Gerilimine Göre	0	<input checked="" type="checkbox"/>	<input type="checkbox"/>	<input type="checkbox"/>	3	0
240381-07	--	Hat Gerilimine Göre	0	<input checked="" type="checkbox"/>	<input type="checkbox"/>	<input type="checkbox"/>	3	0
240381-08	---	Hat Gerilimine Göre	0	<input checked="" type="checkbox"/>	<input type="checkbox"/>	<input type="checkbox"/>	3	0

Aktif Olmayanlar

KANAL SEÇİM BÖLÜMÜ

Kanal: 240381-02
İsim: 5765283
Kayıt Böl:
Kayıtda BİP'le:
Uyarı Anonsu:
Telesekreter:
Dto. Kazanç Kontrol: 1
Ses yükselt:
Süre Kısıtlaması:
Gelen: Giden:
Güncelle **İptal**

Kayıt Başlatma Yöntemi:
 Hat Gerilimine Göre Ses Seviyesine Göre
Kapanma Süresi: 52 sn
Kaydetme:
Çevrilirse Kaydet:
#0# Çevrilirse Kaydetme:
Telsiz:

İç Hatlar:

İç Hat	İsim	Kaydetme	NBK
100	Sekreter	<input type="checkbox"/>	<input type="checkbox"/>
101	Müdür	<input type="checkbox"/>	<input type="checkbox"/>
102	Muhasebe	<input type="checkbox"/>	<input type="checkbox"/>
103	Depo	<input type="checkbox"/>	<input type="checkbox"/>
104	Mert	<input type="checkbox"/>	<input type="checkbox"/>
105	Bilgin	<input type="checkbox"/>	<input type="checkbox"/>
106	Nilgün	<input checked="" type="checkbox"/>	<input type="checkbox"/>
107	Emre	<input type="checkbox"/>	<input type="checkbox"/>
108	Mehmet	<input type="checkbox"/>	<input type="checkbox"/>

KANAL AYAR BÖLÜMÜ

Şekil-17

Özelliklerin bazıları kanal seçim bölümündeki kutulara tıklayarak da değiştirilebilir.

Daha önce bilgisayara bağlanmış, ancak şu anda bağlı olmayan aygıtların kanallarının da görülmesi ve ayarlarının yapılabilmesi için “Aktif Olmayanlar” kutusu işaretlenmelidir.

NOT: Bilgisayara bağlı aygıtın değiştirilmesi gerekirse, yeni takılan aygıtın kanalları eski aygıtın kanallarına atanmaz. Bu durumda eski aygıtın kayıtları aktif olmayan kanallar listesine girer.

“**Kanal**” kolonunda kanalın fiziksel numarası görülür. İki kısımdan oluşan bu numara değiştirilemez ve silinemez. Numaranın soldaki kısmında kanalın bağlı olduğu aygıtın seri numarası, sağdaki kısmında ise o aygıtın kaçınıcı kanalı olduğu bulunur.

“**İsim**” kolonuna o kanalın raporlarda ve izleme ekranında kullanılacak ismi yazılır. Aygıt bilgisayara ilk bağlandığında burada kanalın fiziksel numarası bulunur. Kanallara sistemin yönetimini kolaylaştırmak için farklı isim ve numara verilebilir.

“**Kayıt Başlatma Yöntemi**” kolonunda o hattaki kayıtların hat gerilimine göre veya ses seviyesine göre başlatılacağı seçilir.

“**Kayıt Böl**” kolonunda 0’dan farklı bir değer bulunursa o kanaldaki kayıtlar, süresi girilen değer kadar olan dilimlere bölünür. Konuşmalar bu süreye ulaşınca kayıt yeni bir dosyada devam eder. Bölünmüş kayıtların her parçasınının not kısmına ilk kaydın numarası ve bölüm otomatik olarak eklenir.

ÖRNEK: Kayıt bölme süresi 5 dk, Konuşma Süresi: 22 dk ve kaydedilen ilk dosya: 663.wav olsun.

22 dakikalık konuşma 5 dosyaya ayrılır ve kayıtların not kısımlarına 663+0, 663+1, 663+2, 663+3 ve 663+4 şeklinde notlar kayıt edilir ve bunlar rapor alındığında görülür.

“**Kaydetme**” kolonundaki kutu işaretlenerek o kanaldaki konuşmaların kaydedilmemesi sağlanır. Hat bağlı olmayan kanallar bu şekilde işaretlenmelidir.

“**BİP**” seçeneği ile telefon hatlarına kayıt sırasında BİP sesi verilir verilmeyeceği belirlenir. Kutu işaretli ise, konuşma süresince hatta belli aralıklarla BİP sesi verilir. BİP sesinin sıklığı genel ayarlar bölümünde bütün kanallar için ortak olarak ayarlanabilir. Eğer kullanılan aygıtta isteğe bağlı BİP kartı bulunmuyorsa bipleme özelliği etkinleştirilemez.

UYARI: Konuşan kişilerin hattın kayıta olduğunu anlamaları için eklenmiş olan BİP’leme özelliğinin kaldırılması, aygıtın kullanıcıyı yasalar önünde sorumlu kılabilir.

BİP modülünün takılı olup olmadığı seri numarasıyla birlikte ürün satıcısından veya TEKNİKOM’dan sorgulanabilir.

Eğer aygıtta standart veya isteğe bağlı BİP kartı bulunmuyorsa ürün satıcısından veya TEKNİKOM’dan temin edilebilir.

“**Uyarı**” kolonu anons kartlı VR ses kayıt aygıtlarında etkindir. Bu kutu işaretli ise gelen çağrılar cevaplandığı anda önceden kayıt edilmiş olan anons her iki tarafa da dinletilir. Anons sırasında iki taraf birbiri ile konuşamaz.

“**Telesekreter**” kolonu anons kartlı VR ses kayıt aygıtlarında etkindir. Bu kutu işaretlendiğinde programlanan zil sayısından sonra hat otomatik açılıp telesekreter anonsu okunduktan sonra arayan kişinin mesaj bırakması sağlanır.

Not: Telesekreter özelliği kullanıcılar tarafından yetkileri olan hatlar için izleme penceresinden de açılıp kapatılabilir.

“**Telsiz**” kolonu telefon ve telsiz kayıt aygıtlarında etkindir. Telsiz kaydedilecek kanallarda seçili olması gerekir (telsiz için kayıt başlatma yöntemi ses seviyesine göre olmalıdır).

“**Kayıt Seviyesi**” kolonunda kaydedilen seslerin seviye ayarı gösterilir. 1 ile 15 arasında değişebilir. Kullanılan aygıtın donanımına göre farklı değerler de olabilir. Ses seviyesinin düşük olduğu durumlarda kayıt seviyesinin yükseltilmesi gerekir.

Kanaldaki ses seviyesinin otomatik olarak sistem tarafından ayarlanması veya belirlenen sabit bir seviyede kayıt yapması sayfanın alt tarafındaki kanal ayar bölümünden ayarlanabilir.

Kayıt seviyesinin yükseltilmesine rağmen kayıt seviyesi yeterli gelmiyorsa “Ses yükselt” kutusu işaretlenmelidir.

“**Hat No**” kolonunda İDE (İç hat – Dış hat Eşleştirme) özelliğinin kullanılacağı durumlarda santralin hangi dış hattının kayıt aygıtının hangi kanalına bağlandığı bilgileri girilmelidir.

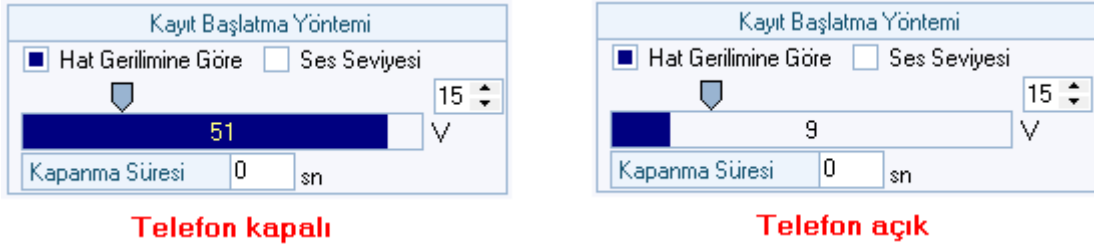
SÜRE KISITLAMASI

Konuşma süresinin kısıtlanması için kanal bazında gelen ve giden arama yönü buradan seçilir. Süre kısıtlamasının çalışabilmesi için genel ayarlar sayfasında “Süre Kısıtlaması Aktif” seçeneğinin işaretlenmiş olması gerekir. Ayrıca süre kısıtlanacak hattın bulunduğu aygıtta hat kesici kartın takılı olması gerekir.

KAYIT BAŞLATMA YÖNTEMİ

Bir kanal için seçilen kayıt başlatma yöntemine ilişkin ayrıntılar sayfanın alt tarafındaki kanal ayar bölümünden yapılır. Seçilen kanala ait hat gerilimi veya ses seviyesi kanal ayar bölümünde gösterilir.

Hat durumuna göre kayıt yöntemi telefon hatlarının hat gerilimine göre kayıt edilmesi için kullanılır. Kayıt, ahizenin kaldırılması ile başlar, yerine konması ile biter. Hat üzerindeki gerilim sürekli olarak ölçülerek Şekil-18’deki gibi ekranda gösterilir. Hat gerilimi normal olarak 48 – 52 volt civarında olup hat açıldığında 8 – 10 volta kadar düşer.



Telefon kapalı

Telefon açık

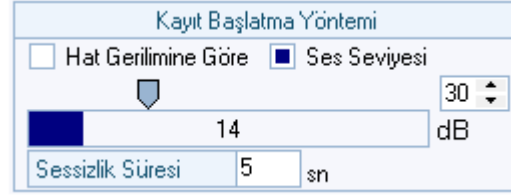
Şekil-18

Kayıtların sağlıklı bir şekilde başlatılıp bitirilmesi için hat gerilimini gösteren çubuğun üzerindeki işaretleyici hattın kapalı ve açık olduğu durumlardaki gerilimlerin ortasında bir yerde olması gerekir. Bir hattı seçtikten sonra gerilim çubuğunun aktif olması için üzerine bir kere tıklanması gerekir.

NOT: Bu özellik, seri numarası 2X-XXXX şeklindeki aygıtlarda kullanılabilir.

Kapanma süresi değeri başlangıçta 0'dır ve telefon hatları kaydedilirken 0 olarak kalması gerekir. Orka ile sensör kontrolünde ortam seslerinin kaydedildiği uygulamalarda sensör algılamasının kısa süreli kesilmelerinde ses kaydının bölünmemesi için uygun süre saniye cinsinden bu alana girilir. Örneğin kapanma süresi olarak 4 girilirse devam eden kayıt sensör algılamasının kesilmesinden 4 saniye sonra durdurulur. Bu süre içinde sensör yeniden algılasa kayıt bölünmeden devam eder.

Ses seviyesine göre başlatma yönteminde ise kayıtlar, ses seviyesine göre başlar ve biter. Bu yöntem seçildiğinde yandaki alanlar açılır.



Seviye çubuğu bu durumda seçilen kanaldaki ses seviyesini göstermesi için üzerine bir kere tıklanması gerekir. Kayıtların sağlıklı bir şekilde başlatılıp bitirilmesi için, ses seviyesini gösteren çubuğun üzerindeki işaretleyici, hattın sessiz durumdaki seviyesinin biraz yukarısına ayarlanmalıdır. Hat üzerinde konuşma başladığı zaman ses seviyesinin işaretleyicinin konumunu aşılıyor olması gerekir. Aksi halde kayıt başlamaz.

“**Sessizlik Süresi**” alanına girilecek süre hattaki ses seviyesinin ne kadar süre eşik seviyesinin altında kaldıktan sonra kaydın bitirileceğini gösterir.

NUMARAYA BAĞLI KAYIT YAPILMASI

Telefon görüşmelerinde yalnız belli numaralarla yapılan görüşmelerin kaydedilmesi veya belli numaralarla yapılan görüşmelerin kaydedilmemesi hat bazında programlanabilir.

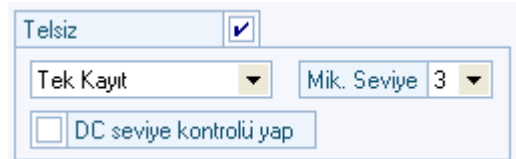
“**Çevrilirse Kaydet**” alanına girilecek olan rakamlar, arayan veya aranan numaranın içinde yer alırsa görüşme kayıt edilir, aksi halde kayıt edilmez.

“**Çevrilirse Kaydetme**” alanına girilecek olan numara, arayan veya aranan numaranın içinde yer alırsa görüşme kayıt edilmez, aksi halde kayıt edilir. Bu alan “Çevrilirse Kaydet” alanına göre önceliklidir. Yani aynı numara her iki alana da girilirse o numara ile yapılan görüşmeler kayıt edilmez.

Numara kontrol alanlarına;

- Virgül ile ayrılarak birden fazla numara girilebilir. Kontrol virgül ile ayrılmış her numara için gerçekleştirilir. Bütün numaraların toplamında virgüllerle en fazla 30 rakam olabilir.
- Numaranın bir kısmı yazılması yeterli olabilir. Örneğin 05 yazılırsa içinde 05 geçen bütün aramalar seçilir.
- Numaranın sonuna x konarak o numara ile başlayan aramalar seçilir. Örneğin 05x yazılarak 05 ile başlayan bütün aramalar seçilir.
- Numaranın başına + yazarak yalnız giden aramalar, – yazarak yalnız gelen aramalar seçilir. Örneğin -05x yazılırsa 05 ile başlayan gelen aramalar seçilir. Numara alanına yalnız + veya – yazılırsa o yöndeki tüm numaralar anlamına gelir.

“**Telsiz**” kutusu telsiz aygıtından kayıt yapılacak kanallarda işaretlenir. Bir kanalı telsiz olarak işaretleyebilmek için önce ses seviyesine göre kayıt başlatma yöntemi seçilmelidir.



Kayıt oluşturmada “Tek Kayıt” seçilirse sessizlik süresi aşılmadığı sürece telsiz anonsları tek kayıta toplanır. Her kimlik bilgisi tespit edildiğinde kaydın o anına raptiye konarak dinleme sırasında her anonsun kolayca bulunması sağlanır.

Her bir anons için ayrı bir kayıt oluşturulması istenirse kullanılan telsiz sistemine göre “Numara Başta” veya “Numara Sonda” seçeneklerinden biri seçilir.

Eğer masa tipi sabit bir telsizden özel bağlantı kablosu ile kayıt yapılıyorsa; “Mik. Seviye” seçimi, telsiz kayıtlarında kullanılan kayıt aygıtı donanımına bağlı olarak yalnız mikrofon

sesinin yükseltilmesi için kullanılır. 4 farklı seviyeden biri seçilir. “DC seviye kontrolü yap” seçeneği de işaretlenerek kablonun çıkması durumunda sistemin alarm üretmesi sağlanır.

NOT: Analog telsiz görüşmelerinde kimlik bilgilerinin çözülüp kayıtlara eklenebilmesi için “TELSİZ” lisansının aktif olması gerekir (Genel ayarlar sayfasındaki Aygıtlar/Lisanslar bölümüne bakınız).

“İç Hatlar” alanına santralin iç hat kullanıcılarının isimleri girilir. Başlangıçta hat isimleri iç hat numaralarıyla aynıdır. “Kaydetme” kolonundaki kutu işaretlenerek bazı iç hatların görüşmelerinin kaydedilmesi engellenebilir. “NBK” kolonu ise Numaraya Bağlı Kayıt özelliğinin iç hatlara uygulanıp uygulanmayacağını belirlemek için kullanılır.

KULLANICI PROFİL AYARLARI

VRX yazılımında çeşitli yetkilere sahip kullanıcı profilleri oluşturulabilir. Bu profiller daha sonra sistemin kullanıcılarının tanımlanmasında kullanılırlar.

Kullanıcı profilleri ile ilgili ayarların yapılabilmesi için, ayar grubundan “Profiller” butonuna basılarak şekil-20’deki sayfa açılır. Sayfa, seçim ve düzenleme alanları olmak üzere iki bölümden oluşur.

Profil ismi	Rehber Erişimi	Kanal Erişimi
admin	İzle + Güncelle	Tüm Kanallar
Pazarlama	İzle	Kanal Bazında
Teknik servis	Yok	Tüm Kanallar

Profil seçim alanı

Profil ismi	Kanal Erişimi	<input type="checkbox"/> Tüm Kanallar							
Pazarlama	Kanal	Yok	İzle	Dinle	Not	Sil	MK	TS	
	216-5760334	<input type="checkbox"/>	<input checked="" type="checkbox"/>	<input type="checkbox"/>	<input type="checkbox"/>	<input type="checkbox"/>	<input checked="" type="checkbox"/>	<input type="checkbox"/>	
	216-5765283	<input type="checkbox"/>	<input checked="" type="checkbox"/>	<input type="checkbox"/>	<input type="checkbox"/>	<input type="checkbox"/>	<input type="checkbox"/>	<input type="checkbox"/>	
	555-9719512	<input type="checkbox"/>	<input checked="" type="checkbox"/>	<input type="checkbox"/>	<input type="checkbox"/>	<input type="checkbox"/>	<input checked="" type="checkbox"/>	<input checked="" type="checkbox"/>	
	216-5760249	<input type="checkbox"/>	<input checked="" type="checkbox"/>	<input checked="" type="checkbox"/>	<input checked="" type="checkbox"/>	<input type="checkbox"/>	<input type="checkbox"/>	<input type="checkbox"/>	
	11 - Sekreter	<input type="checkbox"/>	<input checked="" type="checkbox"/>	<input checked="" type="checkbox"/>	<input checked="" type="checkbox"/>	<input type="checkbox"/>	<input type="checkbox"/>	<input type="checkbox"/>	
	[IP] 122	<input type="checkbox"/>	<input checked="" type="checkbox"/>	<input checked="" type="checkbox"/>	<input checked="" type="checkbox"/>	<input checked="" type="checkbox"/>	<input type="checkbox"/>	<input type="checkbox"/>	
	[IP] 240	<input type="checkbox"/>	<input checked="" type="checkbox"/>	<input checked="" type="checkbox"/>	<input checked="" type="checkbox"/>	<input type="checkbox"/>	<input type="checkbox"/>	<input type="checkbox"/>	
	[IP] Diğer	<input type="checkbox"/>	<input checked="" type="checkbox"/>	<input type="checkbox"/>	<input type="checkbox"/>	<input type="checkbox"/>	<input type="checkbox"/>	<input type="checkbox"/>	

Profil düzenleme alanı

Aktif Olmayanlar

Yeni **Sil** **Güncelle** **İptal**

Şekil-20

Profil seçim alanında sistemde tanımlı olan profillerin listesi görülür. Değişiklik yapılmak istenen profil üzerine tıklanır. Yeni bir profil oluşturmak için “Yeni” butonuna basılır. Açılan

düzenleme alanında ise hatlarla ilgili gerekli ayarlamalar yapılır. Bir profili silmek için önce üzerine tıklanarak seçilir, sonra “Sil” butonuna basılır.

NOT: admin profili silinemez.

“**Profil İsmi**” alanında düzenlenecek profilin adı bulunur. Yeni profil eklenirken boş olan bu alana istenilen isim girilir.

“**Rehber Erişimi**” alanında telefon rehberi ile ilgili yetkiler belirlenir. Bu yetkiler şunlardır:

Yok: Bu profile bağlı olan kullanıcı, rehberle ilgili hiçbir işlem yapamaz, “Rehber” sayfasını açamaz. Ancak İzleme ve Raporlar sayfalarında telefon numaralarının karşısında rehberde kayıtlı isimleri görür.

İzle: Kullanıcı rehberi görebilir, içinde arama yapabilir, ancak düzenleme yapamaz.

İzle + Düzenle: Kullanıcı, telefon rehberini görmeyen yanı sıra değişiklik yapabilir, isim ve numara ekleyip çıkarabilir veya silebilir.

“**Kanal Erişimi**” ayarlarında kullanıcı profilinin hangi kanallar üzerinde ne yetkilere sahip olacağı belirlenir. “Tüm Kanallar” seçilirse tüm kanallar için aynı yetkiye sahip olur.

NOT: “Tüm Kanallar” için belirlenen yetkiler, bilgisayara yeni bağlanacak aygıtların bütün kanalları için de geçerli olur.

Kullanıcılara kanal bazında farklı yetkiler vermek için “Tüm Kanallar” kutusundaki seçim kaldırılmalıdır. Bu durumda profil düzenleme alanında bağlı bulunan aygıtların tüm kanalları görülür. Eğer İDE kullanılıyorsa iç hatlar da kanal listesi ile birlikte görüntülenir.

VoIP görüşmeler kaydediliyorsa Kanal listesinde “Tüm IP kanallar” satırı bulunur. Burada belirtilecek ayar tüm IP abone numaraları için geçerli olur. Eğer IP abone bazında farklı yetki verilecekse VoIP ayarlar sayfasındaki yetkilendirme referans (Yetkilendirme Ref.) listesine istenildiği kadar IP abone numarası girilir ve bu numaralar profil ayarlarındaki Kanal Erişimi listesinde görülür. Referans listesine girilmeyen diğer tüm IP aboneler için ise “[IP] Diğer” satırı kullanılır.

Burada hangi kanala hangi yetkiler verilecekse işaretlenir. Yetkilerin anlamları şöyledir;

Yok: Profilin bu kanal üzerinde hiçbir yetkisi yoktur. Kullanıcı istemci ara yüzünü açtığında yetkisi olmayan kanalları göremez.

İzle: İstemci ara yüzünde kanalı görür ama bunun dışında hiç bir işlem yapamaz.

Dinle: Kanalı görür, canlı dinleme yapabilir, eski kayıtları dinleyebilir.

Not: Kanala ait kayıtlara not ekleyebilir, düzenleyebilir, silebilir.

Sil: Kanala ait eski kayıtları silebilir.

MK: Manuel (isteğe bağlı) kayıt yapma yetkisidir. Kullanıcılar, izleme sayfasında manuel kayıt yapma izinleri olan hatların manuel kayıt butonlarına basarak doğrudan kayıt başlatabilirler.

TS: Telesekreter özelliğini açıp kapama yetkisidir. Bu özelliğin çalışabilmesi için kayıt cihazında anons kartının da takılı olması gerekir.

KULLANICI AYARLARI

Sistemin kullanıcıları, özellikleri ve yetkileri önceden belirlenmiş olan profillere bağlanarak tanımlanır. Yeni kullanıcı tanımlamak veya mevcut kullanıcı ayarlarında değişiklik yapmak için Ayarlar grubundan “Kullanıcılar” butonuna basıldığında şekil-21’deki sayfa açılır. Sayfanın üst yarısında sistemde tanımlı bulunan kullanıcılar, hangi profili kullandıkları ve engellenip engellenmedikleri görülür. Alt yarıda ise yeni kullanıcı tanımlanması, profil değiştirilmesi ve kullanıcının engellenmesi ile ilgili kontroller bulunur.

Kullanıcı İsmi	Kullanıcı Profili	Şifre	Engelle
admin	admin		<input type="checkbox"/>
Mert	Pazarlama	*****	<input checked="" type="checkbox"/>
Serdar	admin	*****	<input type="checkbox"/>
Ayşen	Pazarlama	*****	<input type="checkbox"/>
Orhan	Teknik Servis	*****	<input type="checkbox"/>

Kullanıcı seçim alanı

Engelle	<input checked="" type="checkbox"/>
Kullanıcı İsmi	Mert
Kullanıcı Profili	Pazarlama
Şifre	*****

Kullanıcı düzenleme alanı

Şekil-21

Kullanıcı listesindeki kolonların anlamları şöyledir:

Kullanıcı İsmi: Kullanıcının sisteme girerken kullanacağı isim.

Kullanıcı Profili: Kullanıcının yetkilerini belirleyen profil.

Şifre: Kullanıcının sisteme girerken kullanacağı şifre (büyük/küçük harfe duyarlı). Bu alanda girilen şifrenin uzunluğundan bağımsız olarak hep aynı sayıda * basılır.

Engelle: Kullanıcının sisteme girişini engeller. Bir kullanıcının sistemi kullanmasını geçici süre ile engellemek için kullanılır.

Kullanıcı adını değiştirmek için “Kullanıcı İsmi” alanına tıklanıp yeni isim yazılır.

Kullanıcı profilini değiştirmek için “Kullanıcı Profili” alanına tıklanıp bir profil seçilir.

Kullanıcı şifresini değiştirmek için “Şifre” kutusu seçilip şifre girilir.

Kullanıcının sisteme girişini engellemek için “Engelle” kutusu işaretlenir. Bu özellik, kullanıcının sisteme girişini geçici bir süre engellemek için uygundur.

Yeni bir kullanıcı eklemek için pencerenin alt tarafında yer alan “Yeni Ekle” etiketli butona basılır ve ortaya çıkan boş kutulara, kullanıcı adı, kullanıcı profili ve şifre girilir.

Bir kullanıcıyı silmek için kullanıcı seçilir ve “Sil” butonuna basılır.

NOT: Kullanıcı şifrelerinin geçerli olabilmesi için “admin” kullanıcısının şifresinin boş olmaması gerekir. Aksi halde açılışta şifre sorulmadan doğrudan admin olarak sisteme girilir.

Yapılan ayarları kayıt etmek için “Kaydet” butonuna basın.

E-POSTA KURALLARI

VRX ses kayıt yazılımı, belirlenecek kurallara göre kendiliğinden e-posta gönderebilir. Kural oluşturmak veya mevcut kurallarda değişiklik yapmak için, ayarlar grubundaki “E-Posta” butonuna bastığınızda şekil-22’deki pencere açılır.

“Kural Listesi” bölümünde mevcut olan kuralların isimleri görülür. Üzerinde değişiklik yapılacak kural listeden tıklayarak seçilir. Yeni kural oluşturmak için ise “Yeni” butonuna basılmalıdır. Bundan sonra kural düzenleme penceresinde gerekli alanlar doldurulduktan sonra kaydetmek için “Güncelle/Ekle” butonuna, kaydetmeden çıkmak için “İptal” butonuna basılır.

Kural Adı	Kuralı Uygulama	E-Posta	İşlet
Haftalık Rapor	<input type="checkbox"/>	info@demirticaret.com	Plana Göre
uzun görüşmeler	<input checked="" type="checkbox"/>	ergun@demirticaret.com	Kayıttan Sonra
yurtdışı aramalar	<input type="checkbox"/>	ergun@demirticaret.com,info@demirticaret.com	Kayıttan Sonra

Kural listesi

Kuralı Uygulama

Kanal Adı Haftalık Rapor

E-Posta info@demirticaret.com

Numara(lar)/İsim(ler)

Not

Zaman Aralığı

Süre >= 00:04:00

Sadece Önemliler

İşlet Kayıttan Sonra Plana Göre

Saatlik Günlük Haftalık Aylık

Çalışma Saati 08:30

Her 1 haftada bir

Pazartesi Salı Çarşamba Perşembe Cuma Cumartesi Pazar

Kanallar İç Hat

5760334
5765283
5559719512
5760249
5309260270
5760334AN
5765283AN

Aktif Olmayanlar VoIP Kayıtlar

Kural düzenleme alanı

Şekil-22

“**Kanal/İç Hat**” alanında e-posta kuralının hangi hatlar için uygulanacağı seçilir. İDE (iç dış hat eşleştirme) özelliği kullanılıyorsa e-posta kuralı iç hat bazında da tanımlanabilir. Kanal veya iç hat sekmelerinden biri seçilerek sekmede görülen listeden kuralın uygulanacağı hat veya hatlar seçilir. Kuralın VoIP görüşme kayıtları için de geçerli olması için “VoIP Kayıtlar” kutusu işaretlenmelidir.

“**Kuralı Uygulama**” kutusu kuralın çalışmasını geçici olarak durdurmak için kullanılır.

“**Kural Adı**” alanına yeni oluşturulacak kuralın adı girilir veya bu alandaki mevcut kural adı değiştirilebilir.

“**E-Posta**” alanına, kuralın gerçekleşmesi durumunda mesajın gönderileceği E-Posta adresi yazılır. Mesajın birden fazla adrese iletilmesi için adresler “,” ile ayrılarak yazılabilir.

“**Numara(lar)/İsim(ler)**” alanına belli numara veya isimler girilerek yalnız o numara veya isimlerle yapılan görüşmelere ait e-posta ile yollanması sağlanır. Birden fazla telefon numarası “,” ile ayrılarak girilebilir. Numaranın başına + veya – konularak giden veya gelen arama ayrımı yapılabilir. Belli bir numara ile başlayan aramaların raporlanabilmesi için ise numaranın sonuna “x” işareti konulmalıdır.

Örnek:

“05” yazılırsa içinde 05 geçen tüm aramalar raporlanır.

“05x” yazılırsa 05 ile başlayan tüm aramalar raporlanır.

“+05x” yazılırsa 05 ile başlayan numaralara yapılan aramalar raporlanır.

“-05x” yazılırsa 05 ile başlayan numaralardan gelen aramalar raporlanır.

“**Not**” alanına girilen bilgi ile yalnız belli bir not eklenmiş kayıtların e-posta ile yollanması sağlanır. Notun tamamının veya duruma göre bir kısmının girilmesi yeterlidir.

“**Zaman Aralığı**” alanına hangi zaman aralığında kuralın çalışacağı bilgisi girilir.

“**Süre**” alanı belli bir süreden uzun veya kısa olan kayıtlarla ilgili e-posta yollanması içindir.

“**Sadece Önemliler**” kutusu işaretlenirse e-posta kuralının yalnızca önemli olarak işaretlenen kayıtlar için çalışması sağlanır.

“**İşlet**” alanında kuralın her kayıttan sonra veya önceden belirlenen plana göre çalışacağı ilgili kutu seçilerek belirlenir.

E-POSTA'NIN KAYITTAN SONRA YOLLANMASI

E-posta, kayıt tamamlandığında gönderilir. İçeriğinde sistemin ismi, kayıtın başlama saati, süresi, arayan/aranan numara gibi kayıt ile ilgili çeşitli bilgiler bulunur. İstenirse kayıta ait ses dosyasının da e-posta'ya eklenmesi seçeneği seçilebilir.

“Kayıttan Sonra” yönteminde “Kanal” kutusu içinde kanal isimleri listelenir. Buradan hangi kanala ait kayıt bilgilerinin e-posta ile yollanacağı seçilir. Birden fazla kanal, klavyede “Ctrl” tuşu basılı iken fare ile tıklanarak seçilebilir.

E-posta'ya ses dosyasının eklenmesi:

Eğer ses dosyasının eklenmesi istenmiyorsa “Hiçbir zaman” kutusu, her durumda yollanması isteniyorsa “Her Zaman” kutusu seçilmelidir. Belli bir süreden kısa olduğunda yollamak için ise “En Uzun” kutusu işaretlenir ve eklenecek en uzun ses dosyasının süresi ilgili alana girilir.

E-POSTANIN PLANA GÖRE YOLLANMASI

Bu uygulamada e-posta, önceden programlanan zamanlarda **ses dosyası eklenmeden** gönderilir. Haftanın günlerinin veya ayların yer aldığı pencerede E-Postanın gönderileceği günler seçilebilir (çoklu seçim de yapılabilir). Ayrıca e-posta gönderilecek saat de seçilebilir. Seçilen yollama periyoduna göre son günün veya son haftanın veya son ayın bilgileri yollarır.

YEDEKLEME AYARLARI

VRX ses kayıt yazılımı ile yapılan kayıtlar önceden belirlenen zamanlarda yedeklenebilir. Yedekleme işlemi ayrı bir hizmet olarak çalışmasına rağmen VRX ara yüzünden kontrol edilir.

Ayarlar grubundan yedekleme sayfası seçildiğinde şekil-23'deki üç bölümlü pencere açılır. Üst bölümde tanımlanmış olan yedekleme görevleri, ortada sunucu bağlantı durumu ve altta da yedekleme görevi düzenleme alanları bulunur.

The screenshot displays the backup configuration interface. At the top, there is a table titled 'Yedekleme Görev Listesi' (Backup Task List) with columns for 'İsim' (Name), 'Engelle' (Disable), 'Görev periyodu' (Task period), 'Son çalışma zamanı' (Last run time), and 'Sonraki çalışma z...' (Next run time). The table contains two entries: '[2] Haftalık yedek' (Weekly backup) and '[3] Aylık yedek' (Monthly backup). Below the table, a green bar indicates 'Yedekleme sunucusuna bağlanıldı. Sunucu sürümü : 2.6.1.0' (Connected to backup server. Server version: 2.6.1.0). The main configuration area is divided into several sections: 'İsim' (Name) set to 'Haftalık yedek', 'Kaynak dizin' (Source path) set to 'E:\VRX\DATA\Data', 'Hedef dizin' (Destination path) set to 'C:\Documents and Settings\Pc01\Desktop', 'Görev periyodu' (Task period) set to 'Haftalık' (Weekly), 'Çalışma Zamanı' (Work time) set to '02.03.2010' at '19:00' on 'Her 1 haftada bir' (Every 1 week), and 'Başlangıç zamanı' (Start time) set to '01.01.2009' at '00:00'. There are also checkboxes for days of the week (Pazartesi, Salı, Çarşamba, Cuma, Cumartesi, Pazar) and a list of 'Kanallar' (Channels) including '5760334', '5765283', '5559719512', '5760249', '5309260270', '5760334AN', and '5765283AN'. At the bottom, there are buttons for 'Yeni' (New), 'Sil' (Delete), 'Güncelle' (Update), and 'İptal' (Cancel).

İsim	Engelle	Görev periyodu	Son çalışma zamanı	Sonraki çalışma z...
[2] Haftalık yedek	<input type="checkbox"/>	Haftalık	Hiçbir zaman	08.03.2010 19:00
[3] Aylık yedek	<input type="checkbox"/>	Aylık	Hiçbir zaman	01.04.2010 21:00

Yedekleme Görev Listesi

Sunucu Bağlantı Bilgisi

Yedekleme sunucusuna bağlanıldı. Sunucu sürümü : 2.6.1.0

İsim: Haftalık yedek
Kaynak dizin: E:\VRX\DATA\Data
Hedef dizin: C:\Documents and Settings\Pc01\Desktop

Görev periyodu:
 Saatlik
 Günlük
 Haftalık
 Aylık
 Bir kerelik
 Hemen yedekle

Çalışma Zamanı:
Tarih: 02.03.2010
Saat: 19:00
Her 1 haftada bir

Başlangıç zamanı:
Tarih: 01.01.2009
Saat: 00:00

Kanallar: 5760334, 5765283, 5559719512, 5760249, 5309260270, 5760334AN, 5765283AN
 Aktif Olmayanlar
 VoIP Kayıtlar

Görev Düzenleme Alanı

Yeni Sil Güncelle İptal

Şekil-23

Yedekleme sunucusu ile bağlantı sağlanmışsa sunucu bağlantısı yeşil olarak gösterilir ve çalışmakta olan yedekleme sunucusunun sürüm bilgisi görülür.

GÖREV LİSTESİ:

Bu listede daha önceden tanımlanmış olan yedekleme görevlerinin isim, engellenme durumu, çalışma periyodu, en son ne zaman çalıştığı ve bundan sonraki ilk çalışma zamanı görülür.

YENİ YEDEKLEME GÖREVİ TANIMLAMA:

Görev düzenleme alanındaki “Yeni” butonuna basılıp parametreler düzenlendikten sonra “Ekle” butonuna basıldığında yeni görev listesine eklenmiş olur.

MEVCUT BİR GÖREVİ YENİDEN DÜZENLEME

Daha önce tanımlanmış bir görev üzerine tıklanarak seçildikten sonra görev düzenleme alanına o görevle ilgili parametreler gelir. İstenen değişiklikler yapıldıktan sonra “Güncelle” butonuna basılarak görevin son hali kaydedilir.

GÖREVİN GEÇİCİ OLARAK DURDURULMASI

Bir görevin çalışmasını geçici olarak durdurmak için görev listesinde “Engelle” kolonundaki kutu işaretlenmesi yeterlidir. Bu kutu işaretli olduğu sürece yedekleme görevi çalışmaz.

YEDEKLEME GÖREV PARAMETRELERİ

İsim: Oluşturulacak göreve verilecek isim bu alana yazılır. Her yeni göreve daha önce kullanılmamış bir görev ismi verilmelidir.

Kaynak dizin: Yedekleme yapılırken kayıtların ve verilerin alınacağı kaynak dizin seçilir. Başlangıçta genel ayarlarda sistem dizini olarak seçilmiş olan dizin seçilidir.

Hedef dizin: Yedekleme sırasında kayıtların kopyalanacağı dizin seçilir. Başlangıçta istemcinin çalışmakta olduğu bilgisayardaki masa üstü seçilidir.

NOT: Hedef dizin olarak bir CD/DVD yazıcı seçilirse sürücüyü konacak olan medyanın önce Windows’dan sürükle-bırak yöntemiyle dosya kopyalanabilecek şekilde “EasyCD” veya “DirectCD” benzeri bir programla biçimlendirilmesi gerekir. Aksi halde CD/DVD’ye yedekleme yapılamaz.

Kanal/İç Hat: Yedeklemenin hangi kanallar için yapılacağı seçilir. Kanalların bir kısmı için de yedekleme görevi tanımlanabilir. İDE özelliğinin kullanıldığı sistemlerde iç hat bazında da yedekleme görevi tanımlanabilir. Yedekleme görevinin VoIP görüşme kayıtları için de geçerli olması için “VoIP Kayıtlar” kutusu işaretlenmelidir.

Artan yedekleme: Bu kutu işaretlenirse, periyodik yedeklemeler bir önceki yedekleme üzerine kaldığı yerden devamla yapılır.

Görev periyodu: Yedekleme görevinin hangi periyodla çalışacağı buradan seçilir. Seçilen periyoda göre haftanın günlerini veya yılın aylarını seçme kutuları açılacaktır.

Çalışma Zamanı: Yedekleme görevinin hangi gün ve saatlerde çalışacağı bu alanda belirlenir. Seçilen periyoda göre haftanın hangi günlerinde veya yılın hangi aylarında çalışacağı seçilebilir.

Başlangıç Zamanı: Yedekleme görevinin ilk çalışmasında yedeklenecek en eski kayıtların tarih ve saati bu alanda belirlenir.

YEDEKLERİN ARAŞTIRILMASI

Yedekleme yapılırken hedef dizine VRXizleyici.exe ve VRXoynatıcı.exe dosyaları da kopyalanır. Daha sonra herhangi bir bilgisayarda yalnızca yedeklerin bulunduğu bir DVD ile kayıtlar araştırılıp dinlenebilir. VRXizleyici programın VRX ses kayıt programındaki kayıt araştırma penceresine benzer bir arayüzü vardır. Yedeğin alındığı sistemdeki veritabanı ve

yönetici şifreleri yedek izleyici program için de geçerlidir. Veritabanında kullanıcı şifreleri ne olursa olsun, yalnızca yönetici (admin) şifresi ile giriş yapılabilir ve tüm kayıtlar tam yetki ile araştırılabilir.

Kayıt listesindeki bir kayıt dinleneceği zaman yedekleme sırasında aynı dizine kopyalanmış olan VRXoyunatıcı programı otomatik olarak açılır ve seçilen kaydı çalar.

VOIP KAYIT AYARLARI

VoIP görüşmelerin kaydedilmesi için bilgisayara herhangi bir aygıt bağlanmasına gerek yoktur. Aynı anda yapılacak kayıt sayısı kadar lisans satın alınarak istenen kapasitede kayıt yapılabilir. Lisans satın almak için ürün satıcısına veya TEKNİKOM'a başvurulabilir.

VoIP kayıt lisansı ağ desteğini verir. Görüşmelerin kaydedildiği bilgisayara yerel ağ ve internet üzerinden bağlanması, eski kayıtların araştırılıp dinlenmesi için ayrıca ağ lisansı alınmasına gerek yoktur. Ancak, kayıt bilgisayarına analog kayıt cihazları da bağlıysa ağ desteğinin çalışabilmesi için diğer cihazların "net" tipi olması ya da ağ lisansının satın alınmış olması gerekir.

NOT: Kaydedilecek VoIP görüşmelerin SIP 1.0 veya SIP 2.0 protokolü ile yapılması ve G.711 A-Law, G.711 u-Law, G.722, G.729a, GSM 6.10, iLBC RTP codec'lerinden birini kullanması gerekir. SIP dışında bir protokol kullanılıyorsa kayıtlarda abone bilgileri yerine yalnızca IP numaraları saklanır, aranan numaralar da görülmez.

VoIP görüşmelerin kaydıyla ilgili ayarlar "Ayarlar/VoIP" sayfasından yapılır. Yapılacak ayarlar aşağıdaki şekilde görüldüğü gibidir. Ayarlar tamamlandıktan sonra "Güncelle" butonuna basılarak kaydedilmelidir.

VoIP Lisans	İnternet	
VoIP İsmi	TeknikomTest	<input checked="" type="checkbox"/> <input type="checkbox"/>
Lisans Sayısı	3	
Kalan Gün		
Anahtar Seri No		
Anahtar Lisansı		
Ağ Bağdaştırıcısı	NVIDIA nForce MCP Networking Adapter Driver	
Kaydedilecek	Kaydedilmeyecek	Yetkilendirme Ref.
115 121 124 166	201 202	122 240
<input type="button" value="Sil"/>	<input type="button" value="Sil"/>	<input type="button" value="Sil"/>
<input type="button" value="Ekle"/>	<input type="button" value="Ekle"/>	<input type="button" value="Ekle"/>
<input type="button" value="Güncelle"/>		

VoIP Lisans alanında “Kapalı/Deneme/İnternet/Anahtar” seçeneklerinden biri seçilir. Program kurulduğunda lisans “Kapalı” durumdadır. Ücretsiz deneme süresi başlatmak, internet üzerinden veya USB anahtar ile lisanslama yapmak için diğer seçeneklerden uygun olanı seçilir.

VoIP İsmi alanı yalnız internetten lisanslama yapılacağı zaman etkindir. Kullanıcılar kendi belirleyecekleri ve lisanslamada kullanacakları ismi buraya girerler.

Lisans Sayısı alanında satın alınmış lisans sayısı görülür. Bu alan kullanıcılar tarafından düzenlenemez.

Kalan gün alanı deneme süresi içinde kalan gün sayısını gösterir. Ayrıca internet üzerinden sınırlı süreli lisanslama yapıldığında da yine kalan gün sayısı gösterilir. Bu alan kullanıcı tarafından düzenlenemez. Süreli lisanslamada kalan gün sayısı 10’un altına düştüğünde alarm bildirim adresine her gün uyarı amaçlı e-posta gönderilir.

Anahtar Seri No alanı bilgisayara bağlı anahtar bulunursa bu anahtarın seri numarasını gösterir. Bu alan kullanıcı tarafından düzenlenemez.

Anahtar Lisansı alanı bilgisayara bağlı anahtar için satın alınan lisansla ilgili numaranın girileceği alandır.

Ağ Bağdaştırıcısı alanında bilgisayarda kurulu bulunan ağ bağdaştırıcıların listesi gösterilir. Yalnız bir tane ağ bağdaştırıcı bulunuyorsa o bağdaştırıcı seçili olur. Birden fazla bağdaştırıcı olması durumunda VoIP görüşmeler hangi bağdaştırıcı(lar) üzerinden kaydedilecekse o bağdaştırıcı(lar) seçilmelidir.

Kaydedilecek listesinde görüşmeleri kaydedilecek abone numaraları bulunur. Bu listede kayıtlı numara varsa bunların dışında başka hiçbir abonenin araması kaydedilmez.

NOT: Kaydedilecek listesindeki abone sayısı satın alınmış lisans sayısından fazla olabilir, ancak bu durumda aynı anda konuşmakta olan abone sayısının lisans sayısından fazla olan kadarı kaydedilmez.

Kaydedilmeyecek listesinde görüşmeleri kaydedilmeyecek abone numaraları bulunur.

Yetkilendirme Ref listesi kullanıcılara IP abone numarası bazında farklı yetkiler tanımlayabilmek için kullanılır. Listede bulunan numaraların her biri için kullanıcılara farklı yetki verilebilir. Listede bulunmayan numaraların tamamı için (liste boşsa tüm IP aboneler için) ise kullanıcılara tek bir yetki verilebilir (sayfa: 31).

Kaydedilecek, Kaydedilmeyecek ve Yetkilendirme Referans numara listelerine numara eklenirken aşağıdaki gibi kısaltmalar yapılabilir:

Aynı şekilde başlayan numaraları listeye eklemek için numaranın ortak kısmının sonuna “x” eklenerek yazılabilir. Örneğin “17x” yazılarak 170...179 aralığındaki on numara listeye bir seferde eklenir.

Belli bir aralıktaki numaraları listeye eklerken ilk ve son numara arasına “-“ konarak yazılabilir. Örneğin numara girerken “203-217” şeklinde yazılarak 203 ile 217 arasındaki numaralar listeye bir seferde eklenir.

Bir listedeki numarayı silmek için üzerine tıklanıp seçtikten sonra “Sil” butonuna basılır. Birden fazla numara seçmek için Ctrl butonu basılı tutularak seçim yapılabilir.

DENEME SÜRESİ

Lisans satın almadan önce yazılımın çalışması hakkında fikir sahibi olmak için deneme süresi özelliği kullanılabilir. "VoIP Lisans" alanında "Deneme" seçilerek ücretsiz deneme süresi başlatılabilir. Deneme uygulamasında 2 kanal için 30 günlük deneme süresi açılır. Yapılan kayıtlar 30 saniye ile sınırlıdır ve bir bilgisayarda yalnız bir kere etkinleştirilebilir.

Programı sürekli olarak kullanabilmek için aynı anda yapılması istenen kayıt sayısı kadar lisans satın alınması gerekir.

İNTERNETTEN LİSANSLAMA

VoIP görüşmelerin kaydedilmesi için en hızlı ve esnek yöntem internette lisanslamadır. Bu seçenekte satın alınan lisans internette saklanır ve VRX ses kayıt programı çalışırken lisans durumunu internette sorgular. Kayıt programının çalışacağı bilgisayarın sağlıklı bir internet bağlantısı varsa internette lisanslama hız ve esneklik sağlar.

Kayıt programı ilk açıldığında lisans durumunu sorgulayarak güncel kayıt kapasitesini alır. Bilgisayar hiç kapatılmadan çalışıyorsa lisans durumu periyodik olarak sorgulanır.

İnternet bağlantısının sağlıklı olmaması, lisans sorgulamasını, dolayısıyla kayıtları aksatabilir. Bu riskleri taşımak istemeyen kullanıcıların USB Anahtar kullanmaları tavsiye edilir.

LİSANS ALMA

İlk defa VoIP görüşmelerin kayıt edilmesi için lisans alma işlemi şöyledir:


- 1- Ayarlar/VoIP sayfasındaki "VoIP Lisans" alanından lisanslama yöntemi olarak "İnternet" seçin.
- 2- Lisanslama işlemlerinde kullanılmak üzere bir isim seçin ve "VoIP İsmi" alanına girdikten sonra butonuna basarak internete kaydedin. Bu sırada bir de şifre belirlenmesi istenecektir. VoIP ismi ve şifre büyük/küçük harf duyarlıdır.
- 3- Seçilen VoIP ismi ve şifrenin daha sonra bulunabilecek şekilde bilgisayarın dışında güvenli bir yerde not edilerek saklanması tavsiye edilir.
- 4- Kayıt işlemi tamamlanınca VoIP İsmi alanı ve butonu pasif olur.
- 5- İnternete kaydedilen VoIP ismiyle birlikte ürün satıcısına veya TEKNİKOM'a başvurarak istenilen sayıda lisans satın alın.
- 6- Satın alma işlemi tamamlanıp lisans kullanıma açıldıktan sonra Ayarlar/VoIP sayfasındaki "Güncelle" butonuna basın. Bu anda "Lisans Sayısı" alanında satın alınan lisans sayısı görülür ve VoIP görüşmelerin kaydı başlar.

NOT: Birden fazla bilgisayarda kayıt yapılacaksa her bilgisayar için farklı bir VoIP ismi oluşturulmalı ve her isim için o bilgisayarda aynı anda yapılacak kayıt sayısı kadar lisans alınmalıdır. Kayıt yapılan bilgisayarlara yerel ağ veya internet üzerinden erişilerek VoIP kayıtların araştırılıp dinlenmesi için ayrı lisans alınmasına gerek yoktur.

LİSANS TAŞIMA

Kayıtların yapıldığı bilgisayarın değiştirilmesi gerekirse lisans taşıma yapılmalıdır. Bu, lisansın eski bilgisayardan silinip yeni bilgisayara yüklenmesi işlemidir.

- 1- Kayıtların yapıldığı bilgisayarda Ayarlar/VoIP sayfasını açın.

- 2- “VoIP İsmi” alanının hizasındaki  butonuna basarak silme isteğini oluřturun. Őifre istendiđinde VoIP ismini internete kaydederken kullandıđınız Őifreyi yazın.
- 3- VoIP adı silindiđinde VoIP İsmi alanı bořalır.
- 4- Silme iřlemi sırasında VoIP ismi, Őifre ve alınmıř lisans bilgisi internette saklanır. Yalnızca lisans kayıtların yapıldıđı bilgisayardan kaldırılmıř olur.
- 5- Kayıtların bundan sonra yapılacađı yeni bilgisayara VRX yazılımını kurun.
- 6- Ayarlar/VoIP sayfasında ilgili yerlere eski bilgisayarda oluřturulmuř VoIP ismini ve aynı Őifreyi girerek lisansın yeni bilgisayara kaydını yapın. Lisans tařıma iin onay sorulduđunda onaylayın.

BİLGİSAYAR ARIZASI

Kayıtların yapıldıđı bilgisayar kullanılmaz hale gelirse ve lisans silme iřlemi yapılamadıđı durumlarda yeni bilgisayara lisans kaydı mevcut VoIP ismi ve Őifresi ile yapılır. Ancak bu iřlem 24 saat gemeden tekrarlanamaz. Zorunlu olarak 24 saat gemeden tekrar bařka bir bilgisayar kaydetmek iin TEKNİKOM'a bařvurulabilir.

KAPASİTE DEĐİŐİKLİĐİ

İlave lisans almak iin yapılması gerekenler:

- 1- Lisanslamada kullandıđınız VoIP ismiyle birlikte rn satıcısına veya TEKNİKOM'a bařvurun.
- 2- İlave lisans internete eklendikten sonra Ayarlar/VoIP sayfasındaki “Gncelle” butonuna basın.
- 3- “Lisans Sayısı” alanında yeni sayı grlecektir.
- 4- Bundan sonra arttırılmıř kapasite ile kayıtlar devam eder.

SRELİ LİSANS

İnternette lisanslamanın en nemli avantajlarından biri belirli sre iin lisans alınabilmesidir. Bu durumda lisans sresinin dolması iin kalan gn sayısı Ayarlar/VoIP sayfasındaki “Kalan Gn” alanında gsterilir.

USB ANAHTAR (DONGLE) İLE LİSANSLAMA

Srekli ve gvenilir bir internet bađlantısı yoksa veya gvenlik nedeniyle kayıt bilgisayarı kapalı bir ađ üzerinde alıřıyorsa lisanslama iin USB Anahtar satın alınması gerekir. Lisanslama anahtarın seri numarasına gre yapılır.

Kayıt programı alıřtıđı srece anahtar srekli olarak bilgisayarın bir USB bađlantı noktasına takılı olmalıdır. Anahtar ıkarıldıđında VoIP grřmelerinin kaydedilmesi sona erer.

Anahtar ile sreli lisanslama yapılmaz.

ANAHTAR VE LİSANS ALINMASI

Anahtar ile lisanslama iin yapılması gerekenler řunlardır:

- 1- rn satıcısına veya TEKNİKOM'a bařvurarak USB Anahtar satın alın.

- 2- Satın alınan anahtar için istenen kayıt kapasitesi için lisans alın. Bunun için bir lisans numarası verilecektir.
- 3- Ayarlar/VoIP sayfasında “VoIP Lisans” alanında “Anahtar” seçeneğini seçin.
- 4- Anahtar seri numarasını “Anahtar Seri No” alanına girin.
- 5- Verilen lisans numarasını “Anahtar Lisansı” alanına girin.
- 6- “Güncelle” butonuna basın.
- 7- Bundan sonra “Lisans sayısı” alanında satın alınan lisans sayısı görülür ve VoIP görüşmeler kaydedilmeye başlar.

NOT: Birden fazla bilgisayarda kayıt yapılacaksa her bilgisayar için farklı bir anahtar alınması ve her anahtar için o bilgisayarda aynı anda yapılacak kayıt sayısı kadar lisans alınması gerekir.

KAPASİTE DEĞİŞİKLİĞİ

Anahtar ile yapılan lisanslamada kapasite arttırımı yapmak için yapılması gerekenler:

- 1- Kullanmakta olduğunuz anahtar seri numarası ile birlikte ürün satıcısına veya TEKNİKOM'a başvurun.
- 2- Yeni kapasite ile ilişkili olarak verilecek lisansı Ayarlar/VoIP sayfasındaki “Anahtar Lisansı” alanına girin ve “Güncelle” butonuna basın.
- 3- Yeni kapasite “Lisans Sayısı” alanında görülecektir.
- 4- Bundan sonra yeni kapasite ile kayıt yapılmaya devam eder.

NOT: Anahtar kullanımında lisans sayısı düşürülemez.

BAĞLANTILARIN YAPILMASI

VoIP görüşmelerin kaydedilmesi için lisanslamanın dışında bağlantıların doğru yapılması da çok önemlidir. Farklı ağ yapılarına göre farklı bağlantı seçenekleri olabilir. Aşağıda çeşitli uygulamalar bağlantı şemaları verilerek açıklanmıştır.

Bu bölümdeki açıklamalarda kullanılan terimlerin yaygın olarak bilinen İngilizce karşılıkları şunlardır:

Ağ	Network
Ağ anahtarı	Switch
Ağ bağdaştırıcı	Ethernet kartı / Network kartı
Kapı	Port
Kapı yansıtma	Port mirroring
Yansıma kapısı	Mirror port

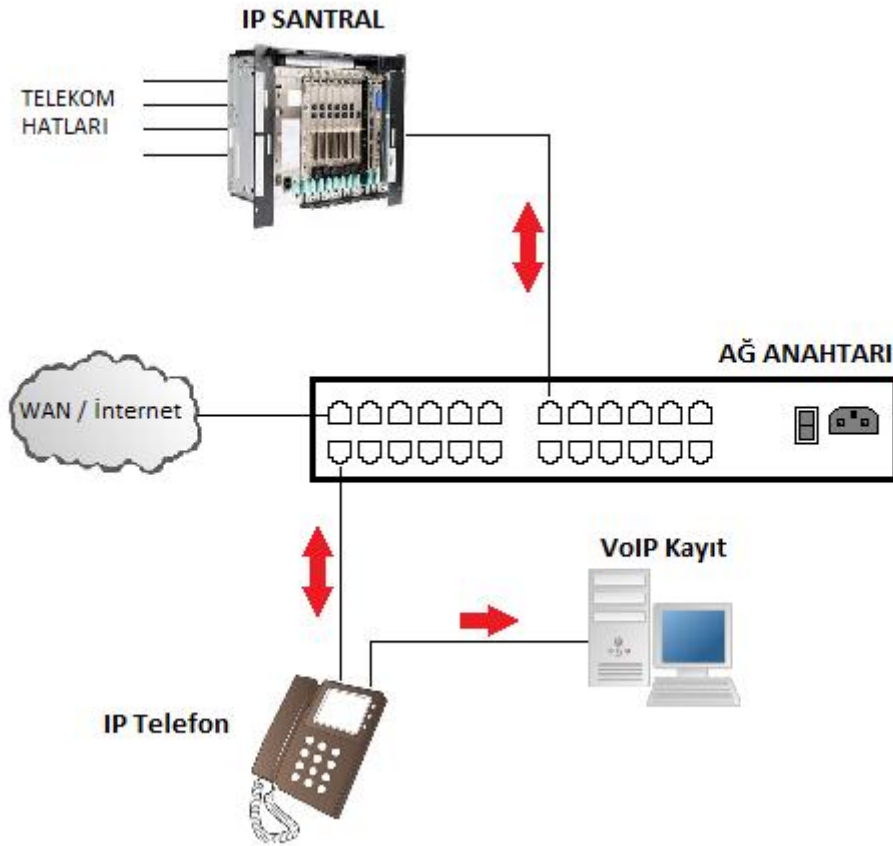
Uygulama-1: Bir IP telefona ait görüşmelerin kaydedilmesi.

Bireysel kayıt için daha uygun olan bu uygulamada IP telefondan yapılan tüm aramalar kayıt altına alınır.

Bu uygulamada bilgisayarın ağ bağlantısı IP telefon üzerinden yapılır. Telefon ayarları, köprü modunda çalışacak ve ses paketlerini (RTP) bilgisayar çıkışına da iletilecek şekilde yapılır. Ağ anahtarının özellikleri veya diğer bağlantılar önem taşımaz. VRX yazılımı için 1 kanal kapasiteli lisans alınması yeterlidir.

İşletmedeki diğer bilgisayar kullanıcıları, yetki verilirse, bu bilgisayara uzaktan bağlanarak kaydedilen VoIP görüşmeleri araştırıp dinleyebilirler.

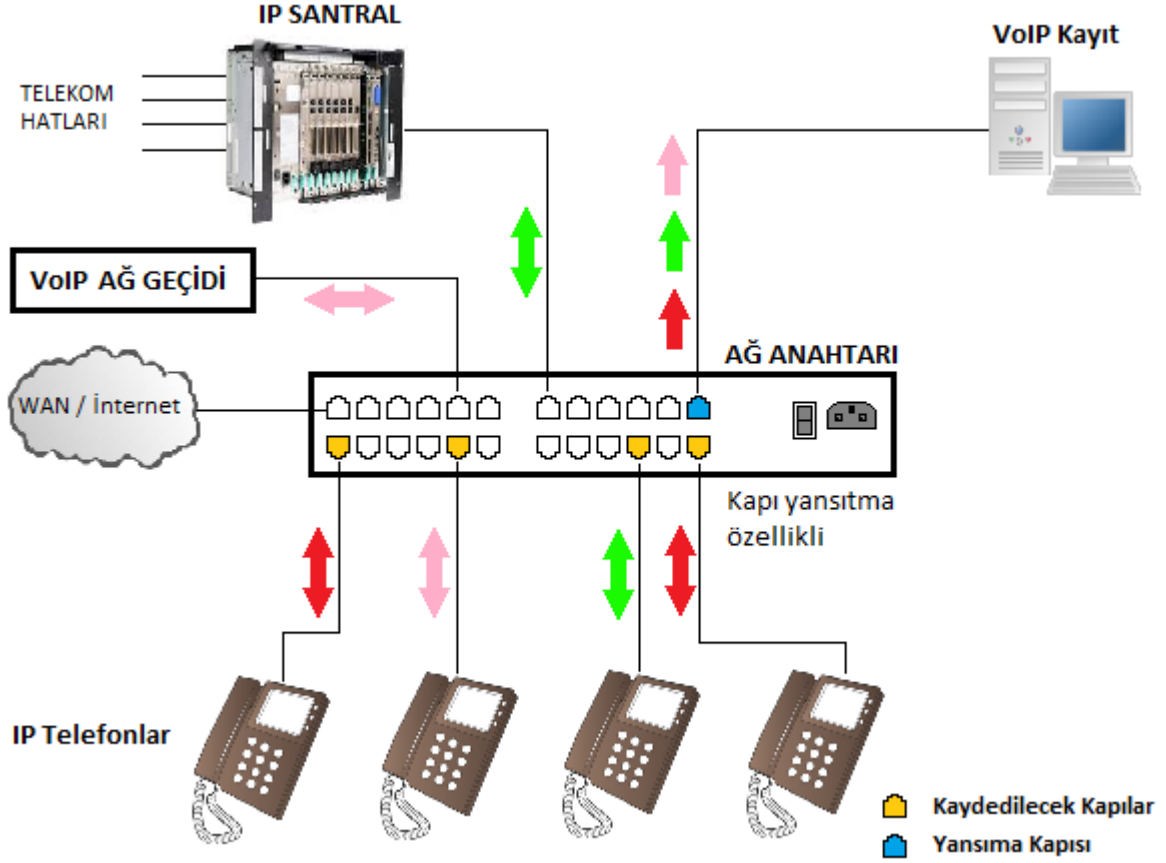
NOT: Kullanılan IP telefonun VoIP bilgileri bilgisayar kapısına iletme özelliği yoksa diğer uygulamalardaki gibi bir yapı oluşturulabilir.



Uygulama-3: Tüm görüşmelerin kaydedilmesi.

IP telefonların kendi aralarında yapacağı görüşmelerin de kaydedilmesi gerekiyorsa aşağıdaki bağlantı şekli seçilir. Bu durumda IP santralin bağlandığı kapı yansıtılmayıp, kaydedilmesi istenen IP telefonların bağlandığı kapılar yansıtılır.

Bu uygulamada IP telefonların bağlı olduğu kapılar yansıtıldığı için VoIP ağ geçidi üzerinden yapılan görüşmeler de kayıt altına alınmış olur.

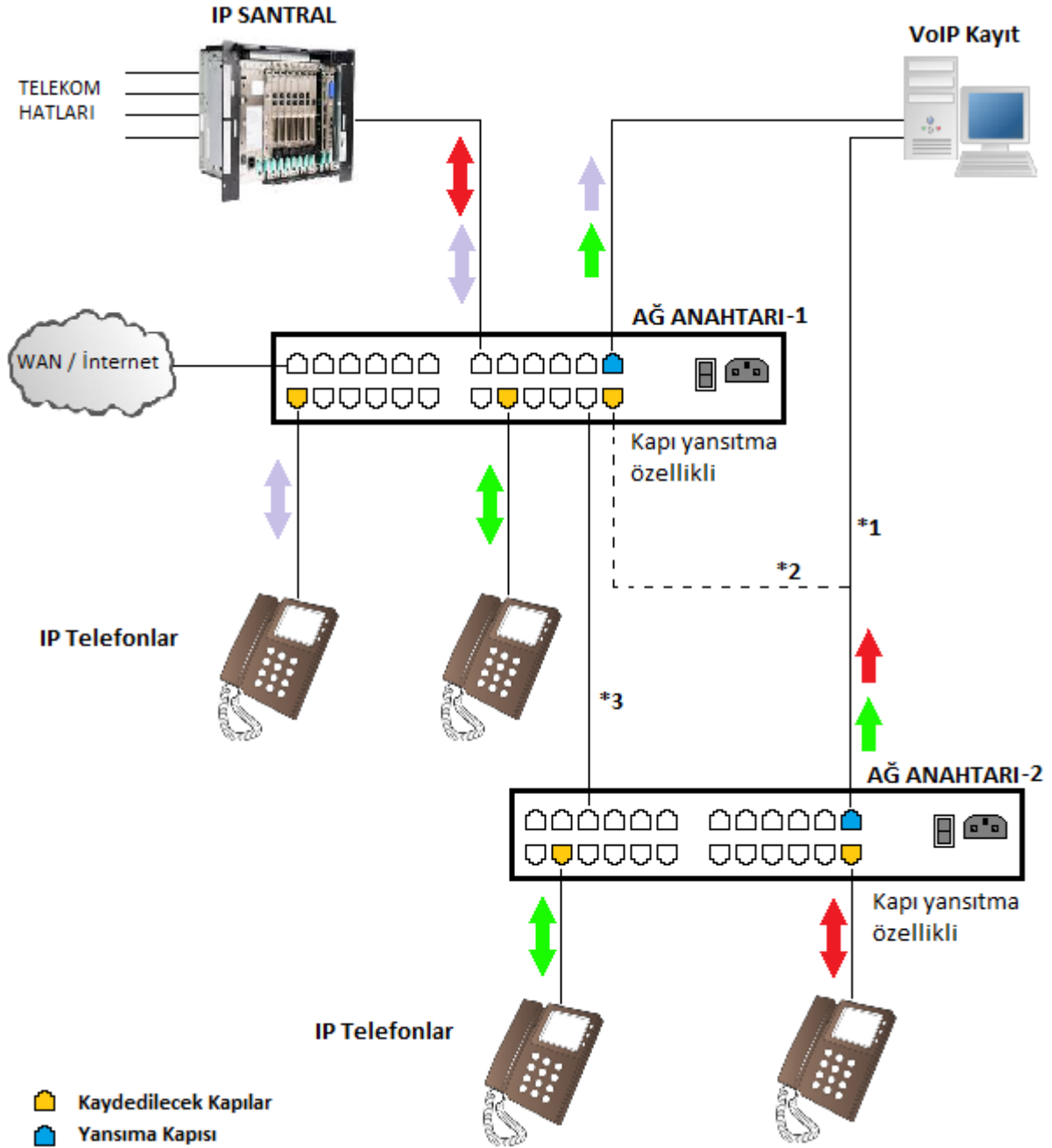


Uygulama-4: Çok anahtarlı yapıda tek bilgisayarda kayıt yapılması

IP telefonların yalnız santralin iç ve dış hatlarıyla yapacağı görüşmeler kaydedilecekse telefonların kaç ağ anahtarına dağıldığı önemli değildir. Uygulama-2’de olduğu gibi santralin bağlı olduğu kapının bilgisayarın bağlı olduğu kapiya yansıtılması yeterlidir.

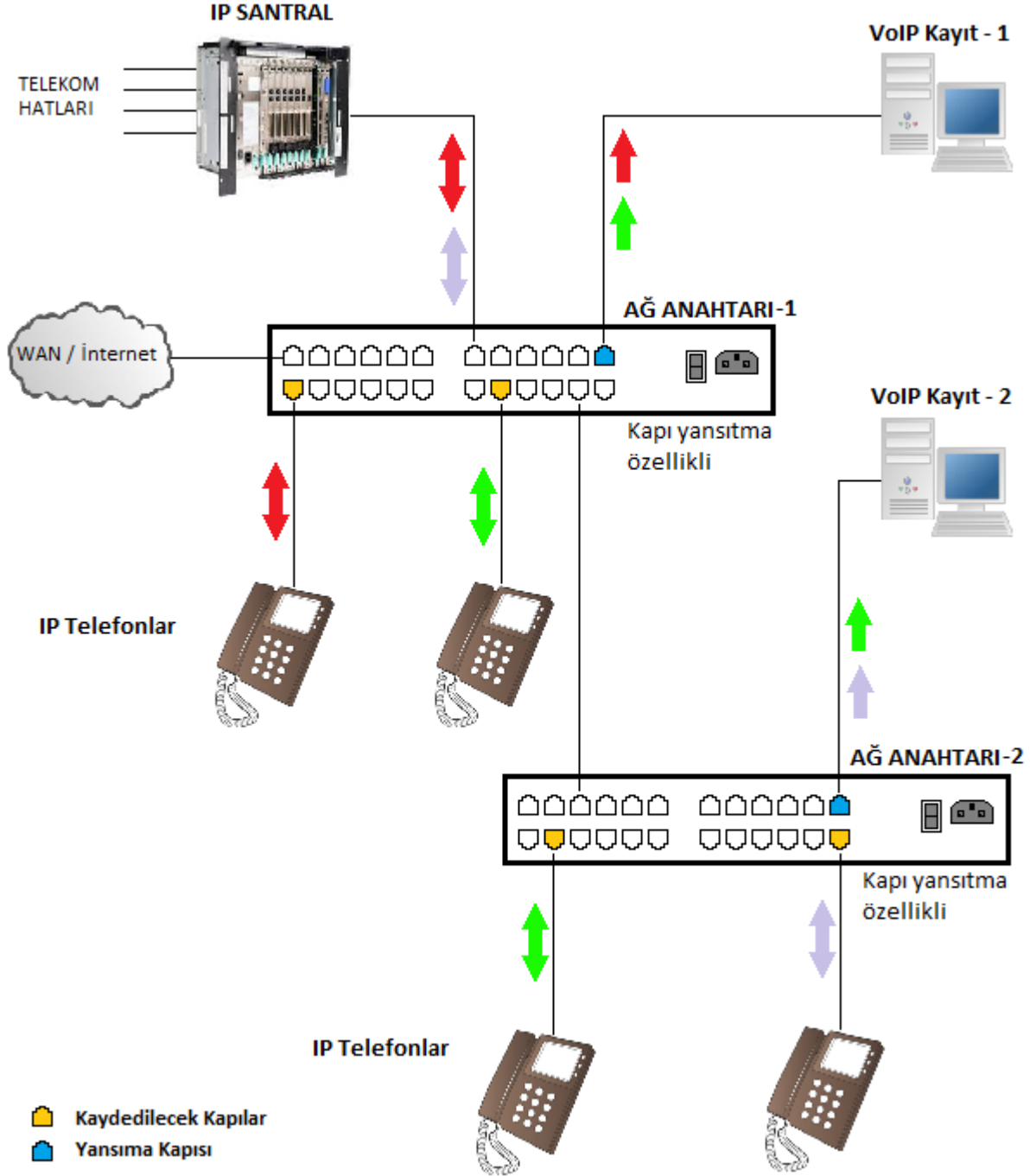
IP telefonların tüm görüşmeleri kaydedilecekse her ağ anahtarından bilgisayara ayrı bağlantı yapılması gerekir (*1). Bu da bilgisayarda birden fazla ağ bağdaştırıcısı olmasını gerektirir. Yazılım üzerinde ilgili ağ bağdaştırıcılarının tümü seçilmelidir.

Ağ trafiği izin verirse *1 yerine *2 bağlantısı yapılarak bilgisayardaki ikinci ağ bağdaştırıcısına gerek kalmaz. Bu durumda ikinci ağ anahtarının yansımaya kapısı birinci ağ anahtarı üzerinden tekrar yansıtılır. Telefon görüşmeleri için *3 bağlantısı her zaman gereklidir.



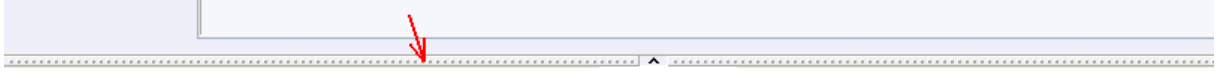
Uygulama-5: Çok anahtarlı yapıda ayrı bilgisayarlarda kayıt yapılması.

Bu durumda ağ anahtarlarının bulunduğu yerlerde (örneğin farklı binalarda) farklı kayıt bilgisayarları kullanılır. Her ağ anahtarının yansıtma kapısı ilgili kayıt bilgisayarına bağlanır. Her bilgisayara farklı sayıda lisans alınır. Farklı ağ anahtarlarındaki IP telefonların birbiriyle görüşmesi durumunda aynı görüşme iki bilgisayarda da kaydedileceği için lisans kullanımında verimsizlik oluşur.

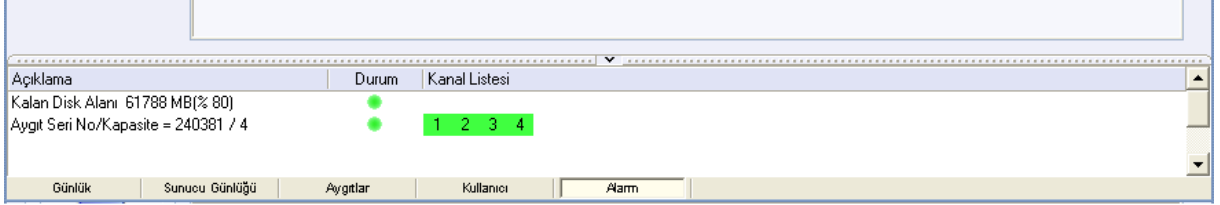


ALARMLAR

VRX istemci yazılımının en alt kısmında bulunan kesikli çizgi üzerine tıklayarak sistem durumu ile ilgili bilgiler görülebilir.



Açılan pencerede “Alarm” sekmesi seçilerek alarm durumları görülebilir.



Şekil-24

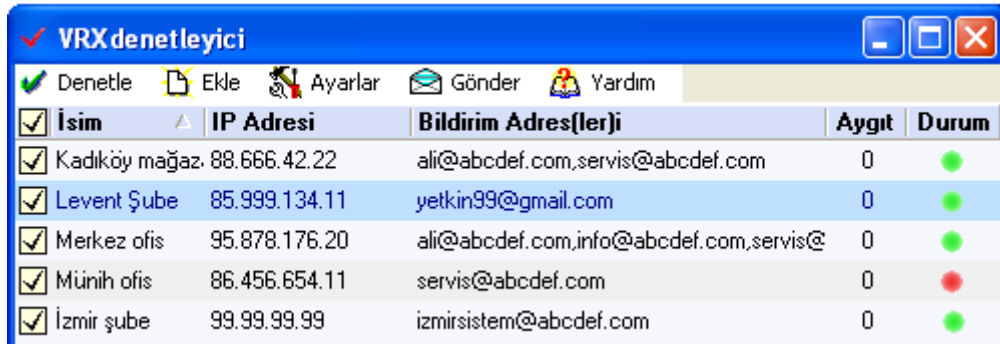
Bir alarm oluştuğunda VRX istemcisi tarafından sesli bir uyarı üretilir ve birden fazla sunucuya bağlanmış ise ilgili sunucunun sekmesi üzerinde kırmızı renkli yuvarlak bir ikon ortaya çıkar.

VRX DENETLEYİCİ İLE UZAKTAN DENETİM

Bilgisayarın kapanması, programın kilitlemesi, enerji kesintisi gibi VRX'in kendini denetleyemeyeceği durumları da kontrol altına almak için geliştirilen VRXdenetleyici bir problem tespit ettiği zaman ilgili kişilere e-posta yollar ve sesli uyarı verir.

VRX'in kurulması sırasında “VRXdenetleyici.exe” isimli program da aynı dizine kopyalanır. Teknikom web sitesinden de indirilebilir. Bu program istenilen sayıda bilgisayara kopyalanarak uzaktan denetim yapması sağlanır. VRXdenetleyici ile aynı yerel ağ üzerindeki veya internet bağlantısı olan istenilen sayıda kayıt sistemi denetlenebilir.

İşletmede farklı bilgisayarlarda, hatta farklı şehirlerde kurulu olan ses kayıt sistemlerinin tümü yerel ağ ve internet üzerinden bu şekilde kontrol edilebilir.



Şekil-25

Program çalıştırıldıktan sonra Şekil-25'deki gibi bir pencere açılır. Kullanımla ilgili ayrıntılı bilgiler “Yardım/Kullanım kılavuzu” linkinden açılabilir.

VRXdenetleyici ile kayıt programının çalışma durumunun dışında hat durumları, disk alanı gibi iç alarmlar da denetlenip ilgililere raporlanabilir. Farklı yerlerde bulunan sistemlerin

durumları farklı kişilere bildirilebilir. Örneğin Ankara bölgesindeki aygıtlar Ankara teknik servisine, başka bölgedeki sistemler de kendi ilgililerine bildirilebilir.

ANONS KARTI KULLANIMI

Anons kartı bulunan VR-2 ve VR-4 ses kayıt aygıtlarında hem uyarı anonsu, hem de telesekreter özelliği vardır. Hangi hatlara hangi özelliğin verileceği kullanıcı tarafından belirlenebilir. Anons ve telesekreter için en fazla 25'er saniyelik birer mesaj kayıt edilebilir.

UYARI ANONSU:

Arayanları konuşmanın kayıt edildiği konusunda bilgilendirmek için kullanılır. Gelen çağrı cevaplandığında anons kartı kendiliğinden devreye girerek kayıtlı anonsu çalar. Çıkan aramalarda ise anons çalınmaz. Uyarı anonsu kanal bazında etkinleştirilebilir.

TELESEKRETER:

Gelen çağrılarının cevaplanmayacağı durumlarda programlanan zil sayısından sonra hat cevaplanarak telesekreter mesajı çalınır. Mesajın bitiminde bip sesi verilir ve 25 saniye süreyle hat açık tutularak arayan tarafın mesajı kayıt edilir. Kayıt süresinin sonunda tekrar bip sesi verilir ve hat kapatılır. Yapılan kayıtlar VRX yazılımının "Kullanım/Kayıtlar" ara yüzünden araştırılıp dinlenebilir. İstenirse e-posta kuralı da tanımlanarak mesajın bırakıldığı anda istenen adres(ler)e iletilmesi sağlanabilir. Telesekreter özelliği hat bazında etkinleştirilebilir.

ANONS-TELESEKRETER AYARLARI:

Uyarı anonsunun ve telesekreter özelliklerinin hangi kanallarda devreye gireceği Ayarlar/Kanallar bölümünden programlanabilir, yeni anonsun nasıl kaydedileceği "VRX İstemci" yazılımının ara yüzünde Ayarlar/Genel sayfasındaki "Çalışma Modu" değerine göre aşağıdaki iki moddan biri olarak belirlenir.

Normal: Normal çalışma durumudur. Programlanan hatlar için anonslar çalışır.

Mesaj kayıt: Uyarı veya Telesekreter anonslarının kayıt edildiği durumdur.

Uyarı anonsunu ve telesekreter özelliğini hat bazında etkinleştirmek için ise ayrıca kanal ayarlarından "Uyarı anonsu" ve "Telesekreter" kutularının işaretli olması gerekir.

Telesekreter özelliği izleme sayfasında ilgili kanala ait satırdaki telesekreter butonuna basılarak da aktive edilebilir.

MESAJ KAYIT EDİLMESİ:

- "Çalışma Modu"nu mesaj kayıt olarak seçin.
- Bir hat üzerinde konuşma başlatın ve hattın sessiz olduğu bir durum elde edin.
- Uyarı mesajını kaydetmek için 991, Telesekreter karşılama mesajını kaydetmek için 992 tuşlayın. Sonra saniye cinsinden kayıt süresini 2 rakam olarak tuşlayın (Örneğin 8 saniyelik uyarı anonsu kaydetmek için 99108).
- Önce kısa bir bip sesi duyulur. Bundan sonraki konuşmalar kaydın sona erdiğini belirten ikinci bip sesine kadar kayıt edilir.
- Kaydedilen uyarı anonsu 99100, telesekreter karşılama mesajı 99200 tuşlanarak dinlenebilir.
- Kayıt işlemi tamamlanınca çalışma modunu tekrar "Normal" olarak ayarlayın

NOT: Anons kartlı VR, robot operatörü olan telefon santralleri ile birlikte kullanılacaksa iç hatlara bağlanmalı veya robot özelliği VR'nin bağlanacağı hatlar için iptal edilmelidir. Aksi halde gelen çağırıcıyı cevaplamak için robot operatörün hattı açıp devreye girdiği anda VR de anons okumaya başlayacağı için karışıklığa neden olabilir.

İPUÇLARI

SES KALİTESİNİ ARTTIRMA

VRX, disk alanının verimli kullanılması amacıyla yaklaşık 8 kat sıkıştırma yapan DSP Group True Speech algoritması seçili olarak kurulur. Bu algoritma ile elde edilen ses kalitesinin yeterli olmaması durumunda sıkıştırma biçimi olarak CCITT A-Law, sıkıştırma özellikleri olarak "8,000 kHz; 8 Bit; Mono" seçilmelidir.

NOT: CCITT A-Law seçildiğinde bir saatlik kayıt sabit diskte 30MB'a yakın yer kaplayacaktır.

Ayrıca kanal ayarlarındaki otomatik kazanç ayarı özelliği de iptal edilerek sabit bir kayıt seviyesi seçilmesi de kaliteyi bir miktar arttıracaktır.

ÇOKLU SEÇİM

VRX yazılımında, kanal ismi, kullanıcı profili gibi bir nesne seçilerek yapılan işlemlerin birçoğu birden fazla nesne seçilerek de yapılabilir. Bu özellik, bir işlemin tekrarlanmasına gerek kalmadan bir seferde seçili olan tüm nesnelere için yapılmasına olanak verir. Çoklu seçim yapılabilen işlemler doküman içinde ilgili yerlerde belirtilmiştir.

- Nesnelere tek tek seçmek için klavyedeki "Ctrl" tuşunu basılı tutarak listeden seçilecek nesnelere üzerine fare ile tıklayın. Seçilen nesnelere koyu renkle belirtilir.
- Nesnelere grup olarak seçmek için önce ilk nesneyi tıklayarak seçin, sonra klavyedeki "Shift" tuşu basılı iken son nesneyi de tıklayarak seçin. İlk ve son nesne ile birlikte aradaki nesnelere de seçilmiş olur.
- Bir nesnenin seçimini iptal etmek için klavyedeki "Ctrl" tuşu basılı iken daha önceden seçilmiş olan nesneyi tıklayın. Nesnenin rengi koyu renkten normale döner.


BİLGİ DOSYASI (LOG FILE)

Sistem açılışından kapanışına kadar yapılan tüm işlemleri kayıt ettiği bilgi dosyası, yazılımın kurulduğu dizinin altındaki DATA dizininde bulunur. Bu dosyada yazılımın çalışmaya başladığı ve kapatıldığı tarih ve saatler, kullanıcıların sisteme giriş ve çıkış saatleri ve yaptıkları işlemler, dosya silen kullanıcı bilgileri, sistemin kendi içinde tespit ettiği hatalar ve başka gerekli bilgiler not edilir.

Yedekleme ile ilgili aktivitelerin saklandığı bilgi dosyası da yazılımın kurulduğu dizinin altındaki VRXBackup dizininde bulunur.

Sistemin çalışması ile ilgili bir problem oluşması durumunda daha çabuk ve etkin teknik destek almak için bu dosyanın ürün satıcınıza iletilmesi faydalı olacaktır.

CEVAPSIZ ÇAĞRILAR

VR ses kayıt aygıtları cevapsız çağrıları da saklar. Cevaplanmayan çağrılar kayıt listesinde  sembolü ile gösterilir. Kayıtlar araştırılırken "Tür" bölümünden yalnız cevapsız çağrıların araştırılması sağlanabilir. Cevapsız VoIP çağrılar kaydedilmez.

SORUN GİDERME

ŞİFREMİ UNUTTUM

Yönetici (admin) şifresinin unutulması halinde, ürün satıcısı üzerinden Teknikom aranarak geçici şifre alınabilir. Bu şifre ile “admin” olarak giriş yapıldıktan sonra yeni bir şifre tanımlanabilir.

AYGITLA BİLGİSAYAR HABERLEŞEMİYOR

VRX yazılımının ses kayıt aygıtı ile haberleşmesi aygıt üzerindeki “on” ışığının durumundan takip edilebilir. Normal çalışma sırasında “on” ışığı sürekli olarak yanmalıdır.

Eğer “on” ışığı normal değilse sunucu çalışmıyor olabilir. Kontrol etmek için;

Windows98, ME, SE işletim sistemlerinden birini kullanıyorsanız klavyede “Ctrl+Alt+Del” tuşlarına basarak çalışmakta olan programları görüntüleyin Açılan pencerede “VRXService.exe” programının çalıştığından emin olun. Çalışmıyorsa masaüstündeki kısayolu tıklayarak çalıştırmayı deneyin.

Windows 2000, Windows XP veya VISTA işletim sistemlerinden birini kullanıyorsanız “Denetim masası/Yönetimsel Araçlar/Hizmetler dizininde ekrana çıkan pencerede VRXService programının aktif olduğundan emin olun. Çalışmıyorsa sağ tıklayıp sunucuyu çalışır hale getirin.

AYGIT VE BİLGİSAYARIN BAĞLANTISI KESİLİYOR

Aygıt ile bağlantının kesildiği “İzleme” penceresindeki kanalların kaybolmasından ve aygıt üzerindeki “on” ışığının yanıp sönmeye başlamasından anlaşılır. Bu durumda;

- Ses kayıt aygıtını bilgisayarınızın başka bir USB bağlantı noktasına takın.
- Sorun giderilmezse “Windows Aygıt Yöneticisi”ni açın, “Evrensel Seri Yol Denetleyicisi” içerisinde Ana kartınıza ait sürücünün üzerine sağ tıklayıp “Özellikler” penceresini açın, bu pencerede “Gelişmiş” bölümünü açıp USB hatalarını bildirme seçeneğini seçin.

Sorun yine çözülmezse ürün satıcınızı arayın.

İSTEMCİ AÇILIRKEN “BAĞLANTI BAŞARISIZ”

VRX, sürekli açık olan sunucu veya benzeri bilgisayarlara kurulduğu zaman uzunca bir süre çalıştıktan sonra kullanılan bellek miktarının kontrol dışı artması gibi nedenlerle aksamalar oluşabilir. Bunu önlemek zamanlanmış görevlere programın kurulduğu klasörde bulunan “restart.bat” dosyasının günde bir kere çalıştırılması programlanmalıdır.

Bunun dışında hizmetin herhangi bir hata durumunda durma ihtimaline karşın tekrar çalışacak şekilde ayarlanabilir; Windows 2000 veya Windows XP işletim sistemlerinden birini kullanıyorsanız “Denetim masası/Yönetimsel Araçlar/Hizmetler dizininde ekrana çıkan pencerede “VRX Recording System” programının aktif olduğundan emin olun. Çalışmıyorsa sağ tıklayıp sunucuyu çalışır hale getirin. Ayrıca sağ tıklayıp özellikler’i seçtikten sonra “kurtarma” sekmesinde birinci, ikinci ve sonraki hatalar için “hizmeti yeniden başlat” seçeneğini seçin.

KAYITLAR GÖRÜLMÜYOR

Hat bağlantılarının doğru yapıldığını kontrol edin.

Kanal ayarlarında o kanalın kayıta kapalı olup olmadığını kontrol edin.

Kanal ayarlarında o kanalın kayıt başlatma yönteminin doğru seçilip seçilmediğini kontrol edin.

Başka bir bilgisayardaki kayıtlara erişmeye çalışıyorsanız sizin bilgisayarınızla o bilgisayarın sistem saatlerinin aynı olduğunu kontrol edin.

YAPILAN KAYITTA GÜRÜLTÜ VAR

Bilgisayarın toprak bağlantısını kontrol edin. Bazı prizlerde yapılan nötr'den topraklama buna neden olabilir.

Bir özel santralin (PBX) iç hatlarının kayıt edilmekte ise o santralin toprak bağlantısını kontrol edin.

Bazı durumlarda hat bağlantı kablolarının iki ucunun yer değiştirilmesi faydalı olabilir.

ARAYAN NUMARA GÖRÜLMÜYOR

Arayan abonenin telefon numarası, ancak aygıtın bağlı olduğu telefon şebekesinde "Arayan Numarayı Gösterme (Caller-ID veya CLIP) Özelliği" aktif ise çalışır. Bunun için telefon hattınızın bağlı bulunduğu telefon müdürlüğüne başvurarak bu özelliğin açtırılması gerekir.

Kayıt aygıtı eğer bir özel santralin (PABX) iç hatlarına bağlı ise yine arayan numarayı gösterme özelliği çalışmaz.

Bilgisayarın toprak bağlantısının doğru olduğunu kontrol edin.

KAPASİTE DEĞİŞTİKTEN SONRA AĞ ERİŞİMİ KESİLDİ

Aynı aygıtın kapasitesinde değişiklik yapılırsa mevcut ağ lisansının da yeni kapasiteye göre değiştirilmesi gerekir. Aksi halde VRX yazılımı ağ desteğini vermeyi keser. Yeni ağ lisansınız için ürün satıcınıza başvurun.

WIN98 İŞLETİM SİSTEMİNDE ÇALIŞMIYOR

Windows 98 işletim sisteminde aygıtınız çalışmaz ise VRX kurulum CD'sindeki W98 klasörünün altındaki "MDAC 2.8" uygulamasını bilgisayarınıza kopyalayın ve kurun.

KANALLAR GÖRÜLMÜYOR

Aygıt ile bilgisayar haberleşiyor olmasına rağmen istemci penceresinde kanalları göremiyorsanız, istemci programının kullandığı port bir virüs koruma programı ya da firewall tarafından kapatılmış olabilir, bu sorunu çözmek için bilgisayarınıza danışın.

AĞ ÜZERİNDEN ERİŞİLEMİYOR

- Ağ lisansını doğru girip sonra da "Kaydet" butonuna bastığınızdan emin olun. Ayarlar penceresinde "Ağ desteği" bölümünde Durum bölümünde X olmayıp ✓ işaretinin olması gerekir.
- Sunucunun kurulu olduğu bilgisayarda 17000 numaralı portun açık olması gerekir. Bunu kontrol etmek için bilgisayarınıza danışın.
- "Ayarlar/Genel" sayfasında ağ lisansınız onaylanmış gözükmesine rağmen ağ üzerinden erişim gerçekleşmiyorsa, ağ ayarlarınızı kontrol edin. Diğer bilgisayarlar ile haberleşmenizde bir problem yoksa VRX yazılımının kullandığı portlar işletim sisteminiz ya da koruma programlarınız tarafından kapatılmış olabilir, bu problemi çözmek için bilgisayarınıza danışın.

MP3 KAYIT YAPILAMIYOR

MP3 biçiminde kayıt yapabilmek için bilgisayarınızda “Lame MP3” kodlayıcının yüklü olması gerekir.

VRX ses kayıt yazılımı kurulurken gerekli dosyaları aşağıdaki dizinin altına kopyalar:
“C:\Program Files\Teknikom\VRX\Others\Lame”

Eğer bilgisayarınızda bu kodlayıcı yüklü değilse yukarıda belirtilen dizindeki “LameACM.inf” dosyasının üzerine sağ tıklayın ve “Kur” seçeneğini seçerek yükleyin.

HATTA KONUŞMA OLDUĞU HALDE KAYIT ETMİYOR

Bazı PBX santrallerin dış hat devrelerinin yapısından dolayı konuşma sırasında hat uçlarındaki gerilim yüksek kalmaktadır. Bu gibi durumlarda “Ayarlar/Kanallar” sayfasındaki hat açma gerilimi kutusundaki değeri büyütme gerekir.

KAYITTA KESİLMELER OLUYOR

Kaydedilen kanal sayısı yükseldikçe bilgisayarın da kapasitesinin yüksek seçilmesi gerekir. Bilgisayar donanımı seçilirken önerilen noktalara dikkat edilmesi uygun olur;

AĞDAKİ BİR KLASÖR SEÇİLDİĞİNDE KAYIT YAPMIYOR

Kurulum sırasında veya daha sonra sistem dizini olarak ağ üzerindeki bir dizin seçildiğinde VRX sunucusu için geçerli kullanıcı adı ve şifresi girilmelidir. Bunun için “Yönetimsel Araçlar / Hizmetler” içinde “VRX Recording System” hizmetinin üzerine sağ tıklayıp, Özellikler’i açın. Burada “Oturma Aç” sekmesinin içinde “Aşağıdaki hesap” ve “Parola” alanlarına kullanıcı ad ve şifresini girin.

AĞ ÜZERİNDEN BAŞKA BİLGİSAYARA YEDEKLEME YAPILAMIYOR

Yedekleme için hedef dizin olarak yerel ağ üzerindeki başka bir bilgisayar seçildiğinde VRXBCKUP hizmetine geçerli kullanıcı adı ve şifresi girilmelidir. Bunun için “Yönetimsel Araçlar / Hizmetler” içinde “VRX Backup Service” hizmetinin üzerine sağ tıklayıp, Özellikler’i açın. Burada “Oturum Aç” sekmesinin içinde “Aşağıdaki hesap” ve “Parola” alanlarına kullanıcı ad ve şifresini girin.

VRX Backup Service Özellikleri (Local Computer)

Genel Oturum Aç Kurtarma Bağımlılıklar

Farklı oturum aç:

Yerel sistem hesabı
 Hizmetin masaüstü ile etkileşimine izin ver

Aşağıdaki hesap: Gözet...

Parola:

Parolayı Onayla:

Bu hizmeti aşağıda listelenen donanım profilleri için etkinleştirebilir/devre dışı bırakabilirsiniz:

Donanım Profili	Hizmet
Profile 1	Etkin

Etkinleştir Devre Dışı Bırak

Tamam İptal Uygula

KAYIT ÖZELLİKLERİ

KAYIT BAND GENİŞLİĞİ:

VR serisi telefon kayıt aygıtları, Telemail ve Aircorder için: 300..3400Hz
Orka için 100..11000Hz

1GB DİSK ALANINDA SAKLANAN KAYIT SÜRELERİ:

VR serisi telefon kayıt aygıtları, Telemail ve Aircorder için:

DSP group True Speech (8,000kHz; 1 Bit; Mono): 280 saat (normal kalite)

MPEG-layer 3 (8 kBit/s; 8,000Hz; Mono): 280 saat (düşük kalite)

MPEG-layer 3 (16 kBit/s; 8,000Hz; Mono): 140 saat (normal kalite)

GSM 6.10 (22050Hz-Mono): 218 saat

CCITT A-law (8,000 kHz; 8-bit; Mono): 35 saat.

Orka için:

GSM 6.10 (22050Hz-Mono): 77 saat

Not: Genel ayarlarda hangi sıkıştırma biçimi seçilirse seçilsin, Orka için her zaman yukarıda belirtilen biçim kullanılır.